

МИНИСТЕРСТВО АРХИТЕКТУРЫ И СТРОИТЕЛЬСТВА РЕСПУБЛИКИ БЕЛАРУСЬ
Научно-проектное республиканское унитарное предприятие
«БЕЛНИИПГРАДОСТРОИТЕЛЬСТВА»

**«СХЕМА ОЗЕЛЕНЕННЫХ ТЕРРИТОРИЙ
ОБЩЕГО ПОЛЬЗОВАНИЯ г.ИВАНОВО»**

70.25-00.ПЗ-2

ЭКОЛОГИЧЕСКИЙ ДОКЛАД ПО
СТРАТЕГИЧЕСКОЙ ЭКОЛОГИЧЕСКОЙ ОЦЕНКЕ

Минск, 04.2026

МИНИСТЕРСТВО АРХИТЕКТУРЫ И СТРОИТЕЛЬСТВА РЕСПУБЛИКИ БЕЛАРУСЬ
Научно-проектное республиканское унитарное предприятие
«БЕЛНИИПГРАДОСТРОИТЕЛЬСТВА»

Заказчик: Ивановский районный исполнительный комитет

Н/С
Объект № 70.25
Инв. № 40482
Экз. №

**«СХЕМА ОЗЕЛЕНЕННЫХ ТЕРРИТОРИЙ ОБЩЕГО ПОЛЬЗОВАНИЯ
г.ИВАНОВО»**

**ЭКОЛОГИЧЕСКИЙ ДОКЛАД ПО СТРАТЕГИЧЕСКОЙ
ЭКОЛОГИЧЕСКОЙ ОЦЕНКЕ**

70.25-00.ПЗ-2

Директор

А.Н. Хижняк

Начальник ООС

Е.В. Павлова

Ответственный исполнитель

Т.В. Кисицкая

Минск, 04.2026

СОДЕРЖАНИЕ ЭКОЛОГИЧЕСКОГО ДОКЛАДА

| | |
|--|----|
| Введение..... | 3 |
| Глава 1. Правовые аспекты проведения стратегической экологической оценки | 4 |
| 1.1. Общие положения | 4 |
| 1.2. Требования к стратегической экологической оценке | 5 |
| 1.3. Основание для выполнения стратегической экологической оценки..... | 5 |
| 1.4. Краткая характеристика градостроительного проекта..... | 6 |
| 1.5. Соответствие Схемы существующим и (или) находящимся в стадии разработки программам, градостроительным проектам..... | 8 |
| 1.6. Возможное влияние на другие программы и градостроительные проекты..... | 9 |
| 1.7. Консультации с заинтересованными органами государственного управления и общественностью | 10 |
| Глава 2. Определение сферы охвата | 11 |
| 2.1. Общая характеристика г.Иваново | 11 |
| 2.2. Климат. Атмосферный воздух | 13 |
| 2.3. Поверхностные и подземные воды | 18 |
| 2.4. Геолого-экологические условия | 19 |
| 2.5. Рельеф, земли (включая почвы)..... | 21 |
| 2.6. Растительный и животный мир | 25 |
| 2.7. Национальная экологическая сеть. Особо охраняемые природные территории | 28 |
| 2.8. Природные территории, подлежащие специальной охране | 34 |
| 2.9. Историко-культурные ценности..... | 36 |
| 2.10. Трансграничный характер последствий воздействия на окружающую среду | 39 |
| Глава 3. Выбор оптимального стратегического решения развития градостроительного проекта | 41 |
| 3.1. Оценка экологических, социально-экономических аспектов и возможного воздействия на здоровье населения при реализации градостроительного проекта | 41 |
| 3.2. Обоснование выбора рекомендуемого стратегического решения..... | 42 |
| 3.3 Интеграция рекомендаций СЭО в разрабатываемые проекты программ, градостроительные проекты | 44 |
| 3.4 Мониторинг эффективности реализации градостроительного проекта | 44 |
| Список использованных источников | 46 |
| Приложения | 47 |
| Приложение 1. | 47 |
| Приложение 2. | 51 |
| Приложение 3. | 53 |
| Приложение 4. | 54 |
| Приложение 5. | 55 |
| Приложение 6. | 56 |
| Приложение 7. | 57 |
| Приложение 8. | 58 |

ВВЕДЕНИЕ

Градостроительный проект специального планирования «Схема озелененных территорий общего пользования г.Иваново» (далее – Схема, Схема озелененных территорий) в соответствии с требованиями Статьи 6 Закона Республики Беларусь от 18.07.2016 № 399-З «О государственной экологической экспертизе, стратегической экологической оценке и оценке воздействия на окружающую среду» является объектом стратегической экологической оценки.

Стратегическая экологическая оценка (далее – СЭО) осуществлялась в рамках разработки Схемы и была интегрирована в процесс проектирования.

В соответствии с требованиями законодательства Республики Беларусь, процедура СЭО предусматривала вовлечение заинтересованных сторон в процесс принятия стратегических решений Схемы. Возможные альтернативные варианты рассмотрены на рабочих совещаниях в отделе архитектуры, строительства и жилищно-коммунального хозяйства Ивановского районного исполнительного комитета. В соответствии с требованиями законодательства проведены консультации с заинтересованными органами государственного управления и общественностью.

В рамках проведения СЭО были выполнены:

анализ существующего состояния городской среды и озелененных территорий общего пользования, с выявлением основных проблем и ограничений, оказывающих влияние на их развитие;

оценка альтернативных вариантов реализации градостроительного проекта;

оценка экологических аспектов воздействия;

оценка социально-экономических аспектов воздействия, затрагивающих экологические аспекты;

оценка воздействия на здоровье населения.

ГЛАВА 1. ПРАВОВЫЕ АСПЕКТЫ ПРОВЕДЕНИЯ СТРАТЕГИЧЕСКОЙ ЭКОЛОГИЧЕСКОЙ ОЦЕНКИ

1.1. Общие положения

Стратегическая экологическая оценка – определение при разработке проектов государственных, региональных и отраслевых стратегий, программ (далее – программы), градостроительных проектов возможных воздействий на окружающую среду (в том числе трансграничных) и изменений окружающей среды, которые могут наступить при реализации программ, градостроительных проектов с учетом внесения в них изменений и (или) дополнений.

Протокол ЕЭК ООН по СЭО (г. Киев, 2003 г.) был согласован в дополнение к Конвенции по оценке воздействия на окружающую среду в трансграничном контексте (г. Эспо, 1991 г.). Протокол вступил в силу 11.07.2010. По состоянию на 01.01.2025 Республика Беларусь не присоединилась к Протоколу по СЭО к Конвенции ЕЭК ООН об оценке воздействия на окружающую среду в трансграничном контексте¹.

В целях реализации Национальной стратегии устойчивого социально-экономического развития Республики Беларусь на период до 2020 г. (далее – НСУР-2020) принят Закон Республики Беларусь от 18.07.2016 № 399-З «О государственной экологической экспертизе, стратегической экологической оценке и оценке воздействия на окружающую среду», регулирующий отношения в области проведения государственной экологической экспертизы, стратегической экологической оценки и оценки воздействия на окружающую среду и направленный на обеспечение экологической безопасности планируемой хозяйственной и иной деятельности, а также на предотвращение вредного воздействия на окружающую среду.

Схема в соответствии с требованиями Статьи 6 Закона Республики Беларусь от 18.07.2016 № 399-З «О государственной экологической экспертизе, стратегической экологической оценке и оценке воздействия на окружающую среду» является объектом СЭО.

СЭО Схемы проведена специалистами УП «БЕЛНИИПГРАДОСТРОИТЕЛЬСТВА». Ответственный исполнитель за проведение СЭО по проекту – инженер 1 категории Кисицкая Т.В. (свидетельство о повышении квалификации № 4635297).

Целью СЭО является обеспечение учета и интеграции экологических факторов в процессе разработки градостроительной документации, в том числе принятия решений, в поддержку экологически обоснованного и устойчивого развития.

Задачами проведения СЭО Схемы являются:

всестороннее рассмотрение и учет ключевых тенденций в области развития системы озелененных территорий общего пользования г.Иваново;

¹ Регулярно обновляемая информация о положении с ратификацией доступна на интернет-странице вебсайта ЕЭК (http://www.unec.org/env/eia/about/protocol_summary.html)

поиск соответствующих оптимальных стратегических, планировочных решений, способствующих предотвращению, минимизации и смягчению последствий воздействия на окружающую среду в ходе реализации градостроительного проекта;

обоснование и разработка градостроительных мероприятий, подготовка предложений по их реализации, в части развития системы озелененных территорий общего пользования, улучшения качества окружающей среды, обеспечения рационального использования природных ресурсов и экологической безопасности.

1.2. Требования к стратегической экологической оценке

СЭО проводится в соответствии с требованиями следующих нормативных правовых актов Республики Беларусь:

Закона Республики Беларусь от 18.07.2016 № 399-З «О государственной экологической экспертизе, стратегической экологической оценке и оценке воздействия на окружающую среду»;

Постановления Совета Министров Республики Беларусь от 19.01.2017 № 47 «О некоторых вопросах государственной экологической экспертизы, оценки воздействия на окружающую среду и стратегической экологической оценки».

В соответствии с действующим законодательством процедура СЭО включает:

- определение сферы охвата;
- подготовку экологического доклада по СЭО;
- проведение консультаций с заинтересованными органами государственного управления (при необходимости);
- общественные обсуждения экологического доклада по СЭО;
- согласование экологического доклада по СЭО с Министерством природных ресурсов и охраны окружающей среды и при необходимости с иными заинтересованными органами государственного управления.

1.3. Основание для выполнения стратегической экологической оценки

В соответствии со Статьей 60 Кодекса Республики Беларусь об архитектурной, строительной и градостроительной деятельности от 17.07.2023 № 289-З, Схема является градостроительным проектом специального планирования местного уровня и для г.Иваново разрабатывается впервые.

Согласно требованиям Статьи 6 Закона Республики Беларусь «О государственной экологической экспертизе, стратегической экологической оценке и оценке воздействия на окружающую среду», Схема является объектом СЭО.

В соответствии с требованиями Главы 2 «Положения о порядке проведения стратегической экологической оценки, требованиях к составу экологического доклада по стратегической экологической оценке, требованиях к специалистам, осуществляющим проведение стратегической экологической оценки» для разрабатываемого градостроительного проекта

выполнение предварительной оценки возможного воздействия на окружающую среду не требуется.

1.4. Краткая характеристика градостроительного проекта

Градостроительный проект разрабатывается во исполнение мер реализации Закона Республики Беларусь от 14.06.2003 № 205-3 «О растительном мире» в части разработки схемы озелененных территорий общего пользования, а также в рамках реализации мероприятий Генерального плана г.Иваново.

Целями Схемы озелененных территорий являются:

определение (уточнение) озелененных территорий общего пользования, в том числе объектов озеленения, подлежащих специальной охране (парков, скверов, бульваров), на территории г.Иваново на основании утвержденных градостроительных проектов;

выполнение расчетов обеспеченности населения озелененными территориями общего пользования с учетом перспективной численности населения;

составление схемы озелененных территорий общего пользования; установление градостроительных регламентов использования озелененных территорий общего пользования.

Предметом регулирования Схемы озелененных территорий являются:

озелененные территории общего пользования (парки, скверы и бульвары), к которым относятся искусственно созданные или намечаемые к созданию озелененные территории; не являются саморегулирующимися системами и нуждаются в постоянном поддержании и уходе;

природные территории (созданные или планируемые к созданию), на которых сформировавшиеся растительные сообщества имеют естественное происхождение (городские леса, лесопарки, речные долины, русла рек) и сохранили способность самовозобновления (самовосстановления);

озелененные участки общественных центров.

Схема озелененных территорий разрабатывается на основании градостроительного проекта общего планирования «Генеральный план г.Иваново» (далее – Генеральный план), разработанного УП «БЕЛНИИПГРАДОСТРОИТЕЛЬСТВА» и утвержденного Решением Ивановского районного Совета депутатов от 06.06.2025 № 51.

Разработка Схемы озелененных территорий осуществляется с учетом перспективной городской черты площадью 1539,56 га, определенной действующим Генеральным планом. Существующая городская черта принята в соответствии с данными, предоставленными ГУП «Национальное кадастровое агентство», ее площадь составляет 1340,95 га.

Проектные работы выполнены в соответствии с требованиями действующих нормативных правовых актов и технических нормативно-правовых актов Республики Беларусь:

Кодекс Республики Беларусь от 17.07.2023 № 289-З «Кодекс Республики Беларусь об архитектурной, градостроительной и строительной деятельности»;

Кодекс Республики Беларусь № 149-З от 30.04.2014 «Водный кодекс Республики Беларусь»;

Закон Республики Беларусь от 26.11.1992 № 1982-ХІІ «Об охране окружающей среды»;

Закон Республики Беларусь от 14.06.2003 № 205-З «О растительном мире»;

Закон Республики Беларусь от 18.07.2016 № 399-З «О государственной экологической экспертизе, стратегической экологической оценке и оценке воздействия на окружающую среду»;

ЭкоНиП 17.01.06-001 «Охрана окружающей среды и природопользование. Требования экологической безопасности»;

ЭкоНиП 17.06.08-003-2022 «Охрана окружающей среды и природопользование. Гидросфера. Требования по содержанию поверхностных водных объектов в надлежащем состоянии и их благоустройству»;

СН 3.01.02-2020 «Градостроительные проекты общего, детального и специального планирования»;

СН 3.01.03-2020 «Планировка и застройка населенных пунктов»;

<Письмо> Министерства архитектуры и строительства Республики Беларусь, Министерства природных ресурсов и охраны окружающей среды Республики Беларусь от 13.05.2025 № 03.1.2-04/6799/11-6/3161 «О рекомендациях по разработке схем озелененных территорий»;

Приказ Министерства архитектуры и строительства Республики Беларусь от 20.04.2016 № 101 «Об утверждении и введении в действие Правил проведения озеленения населенных пунктов»;

Постановление Совета Министров Республики Беларусь № 847 от 11.12.2019 «Об утверждении специфических санитарно-эпидемиологических требований».

При разработке проекта учитывались Методические рекомендации по проектированию «Правила проведения озеленения населенных пунктов», утвержденные приказом Министерства архитектуры и строительства Республики Беларусь от 20.04.2016 № 101.

Схема озелененных территорий разрабатывается с использованием информации об озелененных территориях общего пользования, содержащейся в утвержденной градостроительной документации общего планирования, документах учета объектов растительного мира, лесоустроительных проектах, земельно-информационной системе Республики Беларусь. Исходная информация представлена по состоянию на 01.01.2025.

В работе были использованы материалы, предоставленные Ивановской районной инспекцией природных ресурсов и охраны окружающей среды, ГУ «Ивановский районный центр гигиены и эпидемиологии», ГНУ «Институт истории НАН Беларуси», а также данные единого государственного регистра недвижимого имущества ГУП «Национальное кадастровое агентство» по

многоквартирному жилищному фонду, данные Национального статистического комитета Республики Беларусь и данные Земельно-информационной системы Республики Беларусь.

Временные этапы планирования:

современное состояние на 01.01.2025;

расчетный срок – 2035 г.

В соответствии с договорными обязательствами по Схеме, определены следующие сроки выполнения работ:

начало выполнения по предмету договора 04.08.2025;

окончание выполнения 30.04.2026;

начало проведения экспертиз проекта 01.05.2026;

окончание проведения экспертиз 30.08.2026.

Схема подлежит утверждению в установленном законодательством Республики Беларусь порядке, и после утверждения является юридическим и информационным инструментом для обеспечения регулирования государственных, общественных и частных интересов в области территориального планирования.

1.5. Соответствие Схемы существующим и (или) находящимся в стадии разработки программам, градостроительным проектам

В основу разработки проектных предложений положены действующие государственные программы, стратегии и прогнозные документы, определяющие общее направление и приоритеты социально-экономического и градостроительного развития Республики Беларусь.

В экологическом докладе рассматриваются государственные программы и стратегии, реализация которых оказывает непосредственное влияние на принятие планировочных решений при разработке Схемы, направленных на улучшение состояния окружающей среды, показателей устойчивого развития и здоровья населения.

Проектные решения Схемы соответствуют достижению целей и задач следующих государственных программ и стратегий:

Национальная стратегия устойчивого социально-экономического развития Республики Беларусь на период до 2030 г.;

Государственная программа «Охрана окружающей среды и устойчивое использование природных ресурсов» (с 2026 г. – «Государственная программа «Экология на 2026-2030 годы»);

Государственная программа «Здоровье народа и демографическая безопасность Республики Беларусь»;

Государственная программа «Физическая культура и спорт»;

Стратегия в области охраны окружающей среды Республики Беларусь на период до 2025 г.;

Водная стратегия Республики Беларусь на период до 2030 г.;

Концепция развития велосипедного движения в Республике Беларусь на период до 2030 г.

Стратегия по сохранению и устойчивому использованию биологического разнообразия.

Для отражения в градостроительной документации общих целей и требований государственных программ и стратегий, связанных с разработкой Схемы и ее последующей реализацией, в экологическом докладе определены следующие направления:

устойчивое территориальное развитие (рациональное использование земельных ресурсов);

охрана поверхностных вод, земельных ресурсов;

развитие национальной экологической сети;

сохранение биологического и ландшафтного разнообразия;

популяризация здорового образа жизни.

Краткое резюме соответствия Схемы государственным программам и стратегиям приведено в Приложении 1.

В соответствии с требованиями Статьи 60 Кодекса Республики Беларусь об архитектурной, строительной и градостроительной деятельности от 17.07.2023 № 289-З при разработке Схемы учтены требования, содержащиеся в градостроительном проекте общего планирования вышестоящего уровня.

Схема озелененных территорий разрабатывается на основании градостроительного проекта общего планирования «Генеральный план г.Иваново» (далее – Генеральный план), разработанного УП «БЕЛНИИПГРАДОСТРОИТЕЛЬСТВА» и утвержденного Решением Ивановского районного Совета депутатов от 06.06.2025 № 51.

1.6. Возможное влияние на другие программы и градостроительные проекты

Утвержденная Схема является правовым градорегулирующим документом для принятия управленческих решений по дальнейшему развитию территории, как в сфере градостроительства, так и в области земельных, имущественных, природоохранных отношений и других сфер деятельности.

Схема учитывается при разработке и реализации концепций, прогнозов, программ, планов действий, схем отраслевого развития, реализация которых может оказать воздействие на озелененные территории, при разработке и реализации проектов и схем землеустройства, градостроительных, архитектурных и строительных проектов, планов мероприятий по благоустройству (содержанию) территорий, обоснований инвестирования в строительство, проектов отраслевых схем размещения и развития производства и объектов транспортной и инженерной инфраструктуры, проектов водоохраных зон и прибрежных полос водных объектов, лесоустроительных проектов, проектов планировки зон отдыха, при ведении государственного градостроительного кадастра Республики Беларусь, земельно-информационной системы Республики Беларусь.

Схемой озелененных территорий могут быть определены специальные условия и требования о разработке градостроительных проектов общего и

(или) детального планирования либо о внесении в них изменений и (или) дополнений.

1.7. Консультации с заинтересованными органами государственного управления и общественностью

При разработке Схемы были проведены рабочие совещания о ходе разработки градостроительного проекта специального планирования «Схема озелененных территорий общего пользования г.Иваново».

ГЛАВА 2. ОПРЕДЕЛЕНИЕ СФЕРЫ ОХВАТА

Определение сферы охвата включает изучение состояния компонентов окружающей среды, потенциально затрагиваемых градостроительным проектом, а также определение вопросов и проблем в области охраны окружающей среды и рационального использования природных ресурсов, на решение которых направлен градостроительный проект с учетом условий социально-экономического развития.

В соответствии с требованиями «Положения о порядке проведения стратегической экологической оценки, требованиях к составу экологического доклада по стратегической экологической оценке, требованиях к специалистам, осуществляющим проведение стратегической экологической оценки» изучению компонентов окружающей среды, потенциально затрагиваемых территорий подлежат:

атмосферный воздух (в том числе статистический режим атмосферных условий, присущий данной местности в зависимости от ее географического положения);

поверхностные и подземные воды;

геолого-экологические условия (геологические, гидрогеологические и инженерно-геологические условия);

рельеф, земли (включая почвы);

растительный и животный мир;

особо охраняемые природные территории;

природные территории, подлежащие специальной охране.

Учитывая, что при формировании системы озелененных территорий г.Иваново, имеет значение исторический аспект, в том числе наличие резервируемых Генеральным планом зон охраны историко-культурных ценностей, в экологическом докладе также рассмотрено наличие историко-культурных ценностей и их зон охраны.

2.1. Общая характеристика г.Иваново

Иваново – административный центр Ивановского района, Брестской области, расположен в центральной части района.

В соответствии с типологией городских населенных пунктов, приведенной в Схеме комплексной территориальной организации Республики Беларусь, утвержденной Указом Президента Республики Беларусь от 12.01.2007 № 19, г.Иваново является:

по роли в системе расселения – центром регионального значения;

по функциональному назначению – промышленно-аграрным городом;

по величине – малым городом I категории.

В соответствии с решениями Схемы комплексной территориальной организации Брестской области, утвержденной Указом Президента Республики Беларусь от 18.01.2016 № 13, г.Иваново входит в состав Пинского внутриобластного региона, центром которого является г.Пинске. Город Иваново рассматривается как опорный центр внутриобластного региона,

развивающийся на основных трансграничных и международных осях (рисунок 2.1.1).

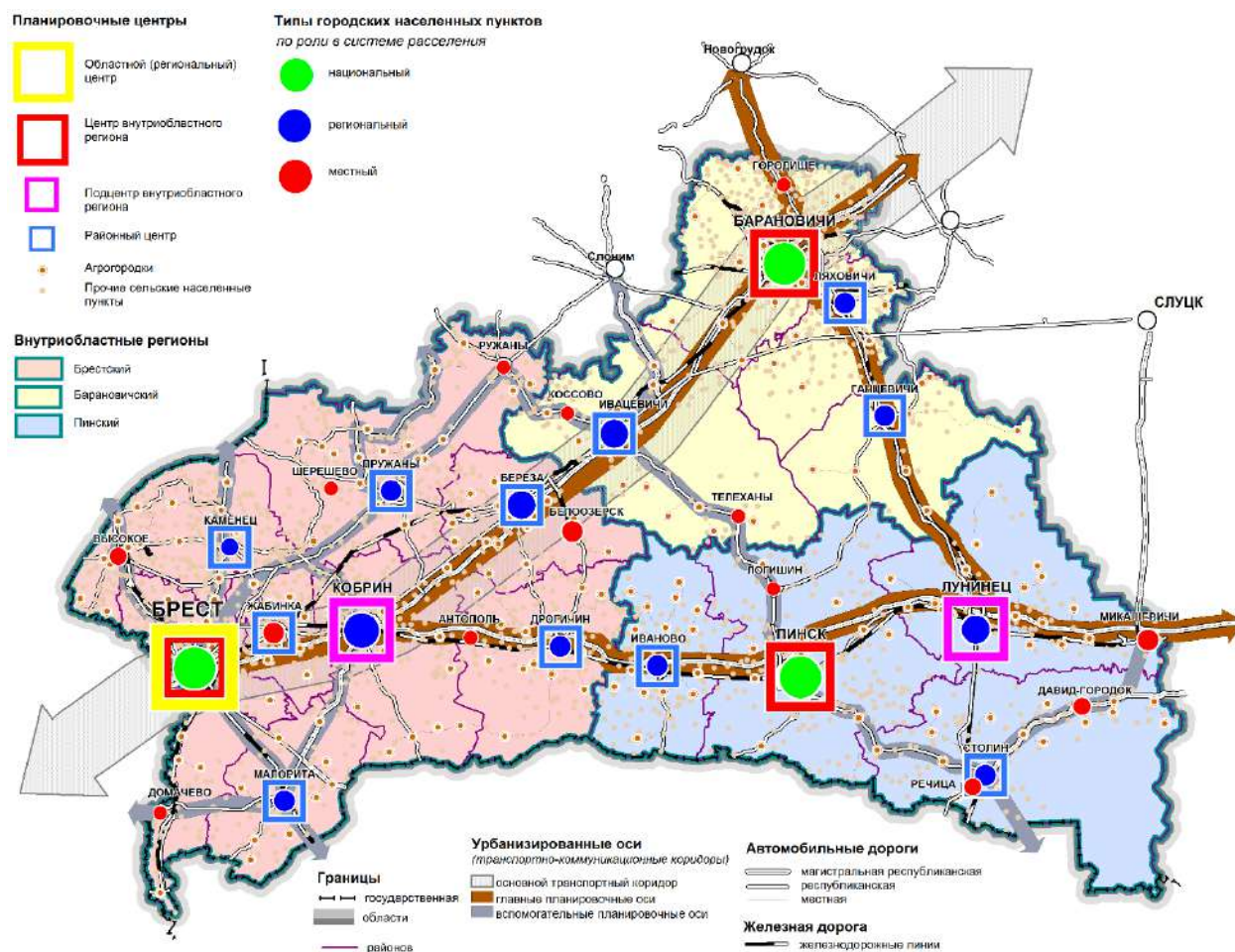


Рисунок 2.1.1. Модель территориальной организации Брестской области

Город имеет выгодное географическое расположение в центре транспортно-коммуникационного коридора: магистральная республиканская автодорога М-10 Граница Российской Федерации (Селище) – Иваново – Гомель – Кобрин, республиканская автодорога Р-144 Иваново – граница Украины (Мохро). Территорию города пересекает однопутная линия железной дороги Кобрин – Иванов – Гомель. Город расположен на железнодорожной линии Брест – Гомель.

В ближнем окружении города размещены основные городские инженерные сооружения: водозаборы, коридоры ЛЭП, ГРС, очистные сооружения, полигон коммунальных отходов. Южнее города проходит трасса нефтепровода «Дружба» и магистрального газопровода.

Через город Иваново с севера на юг протекает канализованная река Самаровка (Саморувка), который делит город на две части – западную и восточную. В системе этого канала образовано крупное водохранилище.

По данным Национального статистического комитета Республики Беларусь² численность населения г.Иваново на 01.01.2025 составила 16,02 тыс. человек. За последние 7 лет, с 2019 г. по 2025 г., численность населения города сократилась на 0,6 тыс. человек. Среднегодовые темпы прироста населения составляли от 0,0 до -0,2% (рисунок 2.1.2).

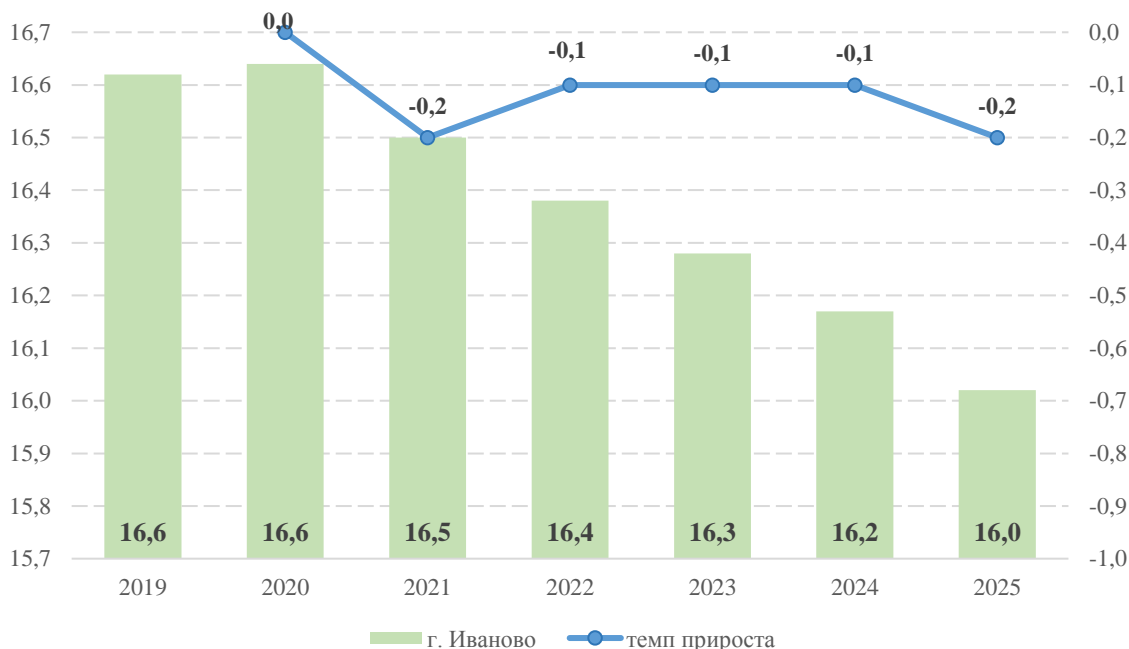


Рисунок 2.1.2. Динамика численности населения г.Иваново

По данным Земельно-информационной системы Республики Беларусь по состоянию на 01.01.2025 года площадь в пределах существующей городской черты составляет 1340,95 га. Проектными решениями Генерального плана предусматривалось увеличение площади города до 1392 га.

2.2. Климат. Атмосферный воздух

Климат. В соответствии с СНБ 2.04.02-2000 территория г.Иваново входит в состав II строительного-климатического района, подрайон ПВ, благоприятный для строительства.

Метеорологические наблюдения на территории города не ведутся. Для характеристики климатических условий используются климатические параметры по данным многолетних наблюдений ближайшей к городу метеорологической станции «Пинск» (таблица 2.2.1).

² Статистический бюллетень «Численность населения на 1 января 2024 г. и среднегодовая численность населения за 2023 год по Республике Беларусь в разрезе областей, районов, городов, поселков городского типа» – Национальный статистический комитет Республики Беларусь, Мн. 2024 год

Таблица 2.2.1. Климатические параметры (данные метеостанции «Пинск»)

| | | |
|----|---|-------|
| 1. | Температура воздуха, °С: | |
| | январь | -4,6 |
| | июль | +18,3 |
| | годовая | +7,2 |
| 2. | Среднее количество осадков, мм: | |
| | год | 605 |
| | теплый период (IV-X) | 419 |
| 3. | Продолжительность безморозного периода (периода со средней суточной температурой ниже 0°С), сутки | 172 |
| 4. | Отопительный период (период с температурой воздуха не выше +8°С): | |
| | средняя °t | 0,0 |
| | продолжительность, сутки | 187 |
| 5. | Среднее число дней с оттепелью за декабрь-февраль | 43 |
| 6. | Относительная влажность воздуха: | |
| | средняя за год, % | 79 |
| | среднемесячная относительная влажность за отопительный период, % | 83 |
| 7. | Снежный покров: | |
| | число дней с устойчивым снежным покровом | 98 |
| | средняя из наибольших декадных за зиму высота снежного покрова, см | 22 |
| 8. | Глубина промерзания грунта, см: | |
| | средняя из максимальных за год | 82 |
| | наибольшая из максимальных | 130 |

Территория города характеризуется умеренно-континентальным климатом. Среднегодовая температура воздуха составляет +7,2°С. Средняя температура самого холодного месяца (января) – -4,6°С; абсолютный минимум января – -35,0°С. Средняя температура самого теплого месяца (июля) составляет +18,3°С; абсолютный максимум – +36,0°С. В зимний период отмечается 43 дней с оттепелью, когда температура воздуха поднимается выше 0°С.

По количеству выпавших осадков рассматриваемая территория относится к зоне достаточного увлажнения. Общее количество выпадающих осадков за год составляет 595 мм. Наибольшее количество осадков выпадает в теплый период года (с апреля по октябрь) – 419мм. Среднегодовая относительная влажность воздуха составляет 79%, среднемесячная относительная влажность за отопительный период – 83%. Максимальные значения относительной влажности приходятся на холодный период года.

Устойчивый снежный покров образуется в конце декабря и сохраняется до начала февраля. Средняя из наибольших декадных за зиму высота снежного покрова достигает 22 см. Продолжительность залегания устойчивого снежного покрова составляет 98 дня. Средняя из максимальных за год глубина промерзания грунта – 82 см, наибольшая из максимальных – 130 см.

Основные характеристики ветрового режима на территории г.Иваново предоставлены ГУ «Республиканский центр по гидрометеорологии, контролю радиоактивного загрязнения и мониторингу окружающей среды» (Приложение 2) и представлены в таблице 2.2.2.

Таблица 2.2.2. Метеорологические характеристики и коэффициенты, определяющие условия рассеивания загрязняющих веществ в атмосферном воздухе

| Наименование характеристик | | | | | | | | | Величина |
|--|----|----|----|----|----|----|----|-------|----------|
| Коэффициент, зависящий от стратификации атмосферы, А | | | | | | | | | 160 |
| Коэффициент рельефа местности | | | | | | | | | 1 |
| Средняя максимальная температура наружного воздуха наиболее жаркого месяца года, Т, °С | | | | | | | | | +25,8 |
| Средняя температура наружного воздуха наиболее холодного месяца года (для котельных, работающих по отопительному графику), Т, °С | | | | | | | | | -3,0 |
| Среднегодовая роза ветров, % | | | | | | | | | |
| С | СВ | В | ЮВ | Ю | ЮЗ | З | СЗ | Штиль | |
| 6 | 5 | 11 | 13 | 14 | 15 | 26 | 10 | 6 | январь |
| 14 | 9 | 9 | 6 | 9 | 10 | 22 | 21 | 10 | июль |
| 10 | 8 | 12 | 11 | 14 | 11 | 21 | 13 | 8 | год |
| Скорость ветра U* (по средним многолетним данным), повторяемость превышения которой составляет 5%, м/с | | | | | | | | | 7 |

Ветровой режим территории оказывает значительное влияние на микроклимат города. В течение года преобладают ветры западного и северо-западного направлений.

Состояние атмосферного воздуха. На состояние атмосферного воздуха г.Иваново основное воздействие оказывают стационарные (промышленные и сельскохозяйственные предприятия, транспортные и коммунальные объекты) и мобильные источники.

Одним из способов определения качества атмосферного воздуха является оценка его состояния по фоновым концентрациям загрязняющих веществ в атмосферном воздухе – количеству загрязняющих веществ, содержащихся в единице объема природной среды, подверженной антропогенному воздействию. Фоновые концентрации загрязняющих веществ в атмосферном воздухе г.Иваново приведены в таблице 2.2.3 (Приложение 2).

Таблица 2.2.3. Значения фоновых концентраций загрязняющих веществ в атмосферном воздухе

| № п/п | Код загрязняющего вещества | Наименование загрязняющего вещества | ПДК, мкг/м ³ | | | Среднее значение фоновых концентраций, мкг/м ³ |
|-------|----------------------------|-------------------------------------|-------------------------|-----------------|----------------|---|
| | | | максимальная разовая | средне-суточная | средне-годовая | |
| 1 | 2902 | Твердые частицы ¹ | 300,0 | 150,0 | 100,0 | 77 |
| 2 | 0008 | ТЧ10 ² | 150,0 | 50,0 | 40,0 | 43 |
| 3 | 0330 | Серы диоксид | 500,0 | 200,0 | 50,0 | 38 |
| 4 | 0337 | Углерода оксид | 5 000,0 | 3 000,0 | 500,0 | 617 |
| 5 | 0301 | Азота диоксид | 250,0 | 100,0 | 40,0 | 43 |
| 6 | 1071 | Фенол | 10,0 | 7,0 | 3,0 | 2,2 |
| 7 | 0303 | Аммиак | 200,0 | - | - | 42 |
| 8 | 1325 | Формальдегид ³ | 30,0 | 12,0 | 3,0 | 20 |

¹ твердые частицы (недифференцированная по составу пыль/аэрозоль)

² твердые частицы, фракции размером до 10 микрон

³ для летнего периода

Исходя из приведенных данных, значения фоновых концентраций по основным контролируемым веществам в атмосферном воздухе в границах рассматриваемой территории не превышают установленные максимальные разовые ПДК. Уровень концентрации по твердым частицам от максимальной разовой нормы составляет 0,3ПДК; ТЧ10 – 0,3ПДК; серы диоксиду – 0,1ПДК; углерода оксиду – 0,1ПДК; азота диоксиду – 0,2ПДК; аммиаку – 0,2ПДК; формальдегиду – 0,7ПДК; фенолу – 0,2ПДК.

По данным ГУ «Ивановский районный центр гигиены и эпидемиологии» (далее – Ивановский ЦГиЭ) в 2024 г. на территории г.Иваново было проведено 8 исследований проб воздуха на территории города. Превышений предельно допустимых концентраций химических веществ и пыли не обнаружено.

Регулярные наблюдения за состоянием воздушного бассейна в Ивановском районе проводятся ГУ «Пинским зональным центром гигиены и эпидемиологии» в 11 точках: 9 точек в г.Иваново. Превышений предельно допустимых концентраций химических веществ и пыли не обнаружено.

Крупных предприятий, которые вносящих большой вклад в загрязнение атмосферного воздуха в городе не имеются. Основными источниками, загрязняющими атмосферный воздух, остаются: котельные находящиеся на балансе КУМПП ЖКХ «Ивановское ЖКХ» и предприятий, автомобильный транспорт.

Ежегодно в рамках социально-гигиенического мониторинга осуществляется мониторинг загрязнения воздуха в городе. На протяжении десятка лет превышений предельно-допустимых величин по пыли, двуокиси азота, а также другим контролируемым параметрам не установлено.

Вклад объемов выбросов автотранспорта в загрязнение воздуха значительно больше, чем от стационарных источников. На всей территории города развита транспортная сеть с более высоким трафиком в центре города. Основными улицами в г.Иваново являются магистральные улицы, являющиеся продолжением внешних автомобильных дорог в городе – улицы Ленина, Красных Партизан, Советская, Карла Маркса, Комсомольская. По Ивановскому району и г.Иваново конкретные данные по объемам выбросов загрязняющих веществ от мобильных источников отсутствуют.

Основными выбросами автотранспорта являются: оксид углерода, углеводороды и оксиды азота. Помимо этого, выхлопные газы автотранспортных средств содержат наиболее токсичные вещества – бенз(а)пирен, формальдегид. Значительная доля загрязненности приземного слоя атмосферы обуславливается именно перечисленными специфическими выбросами от автотранспортных средств. Снижение выбросов на автопредприятиях достигается в основном за счет регулировки двигателей и использования его предпускового подогрева в зимний период, а также за счет перевода автотранспорта предприятий на сжиженный газ и увеличения доли автотранспорта, работающего на дизельном топливе.

В настоящее время на территории г.Иваново имеется 3 объекта, для которых разработаны и согласованы проекты санитарно-защитных зон (далее – СЗЗ):

ПУ «Березагаз», ул.Карбышева. 24;

ООО «42 енота» «Автомойка самообслуживания на 4 поста», ул.К.Маркса, 1Г;

Производственный филиал ОАО «Савушкин продукт» в г.Иваново: Брестская обл. г.Иваново, ул.Советская, 102.

Для объектов, оказывающих воздействие на здоровье человека и окружающую среду, Схемой приняты базовые размеры СЗЗ, в соответствии с требованиями «Специфических санитарно-эпидемиологических требований к установлению санитарно-защитных зон объектов, являющихся объектами воздействия на здоровье человека и окружающую среду». В соответствии с требованиями специфических санитарно-эпидемиологических требований в границах СЗЗ не допускается размещать места массового отдыха населения в составе озелененных территорий общего пользования; площадки (зоны) отдыха, детские площадки.

В границах СЗЗ расположено около 0,53 га существующих озелененных территорий общего пользования г.Иваново.

Выводы:

г.Иваново входит в состав II-V строительного-климатического района; территория г.Иваново характеризуется умеренно-континентальным климатом;

для территории г.Иваново преобладающими направлениями ветра в течение года являются западные и северо-западные;

значения фоновых концентраций по основным контролируемым веществам в атмосферном воздухе на территории г.Иваново не превышают установленные максимальные разовые предельно-допустимые концентрации;

по данным мониторинга атмосферного воздуха в г.Иваново в 2024 г. концентрации загрязняющих веществ в атмосферном воздухе не превышают установленные нормативы;

основными выбросами автотранспорта являются: оксид углерода, углеводороды и оксиды азота;

около 0,53 га существующих озелененных территорий г.Иваново расположено в границах СЗЗ.

Рекомендации по приоритетным направлениям деятельности:

предусмотреть возможность развития озелененных территорий общего пользования на участках, расположенных в границах СЗЗ, с учетом выполнения мероприятий, направленных на соблюдение СЗЗ, в том числе на разработку проектов СЗЗ;

исключить из расчета показателя обеспеченности озелененные территории общего пользования, расположенные в границах СЗЗ;

учитывать при озеленении территорий устойчивость деревьев и кустарников к выбросам загрязняющих веществ согласно таблице 2.10 ЭкоНиП 17.01.06-001-2017 – рекомендуется использовать виды одновременно устойчивые и (или) среднеустойчивые к выбросам загрязняющих веществ в целом и к формальдегиду;

предусмотреть максимально-возможное сохранение озелененных территорий исторического центра, а также территорий, расположенных в районе основных транспортных магистралей и размещения основных промышленных предприятий;

планировать создание новых и реконструкцию уже существующих зеленых зон, создание дополнительных «зон холода» путем строительства искусственных водоемов и фонтанов, капельное орошению зеленых зон в теплый период в целях адаптации городской среды к изменению климата.

2.3. Поверхностные и подземные воды

Гидрографическая сеть г.Иваново представлена составляют р.Самаровка с развитой сетью водоотводящих каналов, а также прудами.

Река Самаровка протекает с севера на юг по центральной части города, является левым притоком р.Неслуха. Русло реки в пределах города канализовано, его длина в пределах города составляет 3,9 км, ширина – 7-13 м. Река относится к категории малых рек с ограниченной водностью, замедленным водообменном, что предопределяет ее высокую чувствительность к загрязнению.

Самый крупный пруд – пруд Барского, расположен в русле р.Самаровка, по улице Барского. Площадь пруда составляет 1,9 га, длина – 290 м, ширина – 66 м.

Состояние поверхностных и подземных вод. В рамках Национальной системы мониторинга окружающей среды мониторинг состояния

поверхностных водных объектов и подземных вод г.Иваново не осуществляется.

На территории Ивановского района утверждена зона рекреации у воды городской бассейн по ул.Барского (не предусмотрена для купания, так как качество воды не исследовано).

Выводы:

гидрографическая сеть г.Иваново представлена р.Самаровка с развитой сетью водоотводящих каналов, а также прудами;

в рамках Национальной системы мониторинга окружающей среды мониторинг состояния поверхностных водных объектов и подземных вод г.Иваново не осуществляется.

Рекомендации по приоритетным направлениям деятельности:

предусмотреть проведение благоустройства незастроенных территорий, прилегающих к водным объектам с последующим формированием природно-экологического каркаса города;

осуществлять развитие озелененных территорий города в пойме р.Самаровка;

рассмотреть возможность увеличения рекреационной нагрузки для территорий, прилегающих к водным объектам за счет проведения благоустройства и инженерного обустройства объектов озеленения и зон массового отдыха у воды.

2.4. Геолого-экологические условия

Геологическое строение. В тектоническом отношении территория г.Иваново приурочена к Полесской седловине. На территории г.Иваново вскрыты дочетвертичные отложения следующих периодов: вендского, мелового, палеогенового.

Четвертичный период в пределах рассматриваемой территории представлен отложениями времен березинского и днепровского оледенения.

Березинские моренные отложения с отложением в виде плотных глин и мощностью в пределах 5-15м.

Березинско-днепровский комплекс водно-ледниковых, озерных, аллювиальных и болотных отложений, представленный песками среднезернистыми и крупнозернистыми кварцевыми песками с включениями гравия, а также общей мощностью до 10м.

Нерасчлененный комплекс водно-ледниковых, озерных, аллювиальных и болотных отложений из разнозернистых глинистых песков мощностью в пределах 10-20м.

Днепровские моренные отложения сложенных из суглинков с гравием и глиной, красной глиной, плотной глиной с включением валунов, гравия и галькой, мелкого галечника и мощностью слоя от 20 до 30м.

Водно-ледниковые отложения времен отступления ледника сложены песком разнозернистым с включениями гальки и гравия, слоями крупной гальки и плотной вязкой глиной. Общая мощность слоя до 10м.

Гидрогеологические условия. Согласно гидрогеологическому районированию территории Республики Беларусь, территория г.Иваново относится к Подляско-Брестскому артезианскому бассейну.

Территория г.Иваново расположена западной части Полесского гидрогеологического района.

В соответствии с геологическим строением, величиной проницаемости и характером водоносности в разрезе водонасыщенной толщи для водопользования выделяются:

Водоносный горизонт водно-ледниковых отложений времени отступления днепровского ледника. Водовмещающие породы горизонта представлены разномеристыми песками с общей мощностью около 10м. Горизонт залегает сразу первым от поверхности или сразу под аллювиальными, болотными и озерно-аллювиальными отложениями. Воды пресные с минерализацией, не превышающей 0,2-0,3 г/л, мягкие и умеренно жесткие (общая жесткость до 4-5 мг/экв/л), гидрокарбонатно-кальциевые и гидрокарбонатно-кальциево-магниевые. Содержание железа иногда превышает принятые нормы для хозяйственно-питьевой воды.

Воды спорадического распространения моренных и конечноморенных отложений днепровского оледенения. Водовмещающими в толще моренных супесей, суглинков и глин являются прослойки и линзы песков разномеристых и песчано-гравийно-галечного материала. Воды пресные, гидрокарбонатно-кальциевого типа, иногда имеют повышенное содержание магния, мягкие до жестких и очень жестких.

Водоносный комплекс водно-ледниковых, аллювиальных и озерно-болотных отложений, залегающих под днепровской мореной на березинской морене или на коренных отложениях. Водовмещающие породы представлены песками разномеристыми глинистыми. Воды пресные, с минерализацией, не превышающей 0,5 г/л, гидрокарбонатно-кальциевые и гидрокарбонатно-кальциево-магниевые, очень мягкие и умеренно жесткие, иногда жесткие с общей минерализацией от 0,2 до 10 мг/экв.

Воды спорадического распространения в моренных отложениях березинского оледенения. Водовмещающие породы представлены в виде линз разномеристых песков с включениями гальки и валунов. Достаточных сведений о водообильности и качестве вод водовмещающих породы не имеется.

Водоносный комплекс вендских отложений верхнего протерозоя. Водовмещающие породы комплекса представлены песчаником, гравием и галькой. Воды пресные с минерализацией 0,2-0,5 г/л, относятся к типу гидрокарбонатно-кальциевых, гидрокарбонатно-кальциево-натриевых вод, по степени жесткости – от мягких до жестких.

Инженерно-геологическое районирование территории. В пределах г.Иваново выделено 3 инженерно-геологических района: I – благоприятный, II – ограниченно благоприятный и III – неблагоприятный для строительства.

Первый район (I) – благоприятный для строительства занимает большую часть территории города (около 95%). Приурочен к пологоволнистой водно-ледниковой равнине. Абсолютные отметки составляют 143-156 м.

Гидрогеологические и геологические условия благоприятные для строительства, уровень подземных вод залегает на глубине 3-5 м и более, активных экзогенных процессов не наблюдается.

Второй район (II) – ограниченно-благоприятный для строительства, занимает около 3% территории города. В него вошли территории с сетью мелиоративных каналов, которые характеризуется общей пониженностью в рельефе на 1-2 м над прилегающей территорией, слабым поверхностным стоком, близким к поверхности залеганием грунтовых вод (0,5-2 м), подтоплением и заболачиванием.

С поверхности местами вскрываются заторфованные грунты мелкого заложения.

Третий район (III) – неблагоприятный для строительства занимает заболоченные территории, рекультивируемые очистные сооружения (поля фильтрации), прибрежную зону пруда д.Лясковичи. Занимает около 1% рассматриваемой территории.

Природные и инженерно-геологические условия района, а это близкое залегание к поверхности уровня грунтовых вод, подтопление в паводок и период обильных дождей, наличие в активной зоне заторфованных грунтов и торфа позволяют отнести территорию к неблагоприятной для размещения строительства.

Из современных геологических процессов в пределах г.Иваново встречаются процессы заболачивания.

Выводы:

в тектоническом отношении территория г.Иваново приурочена к Полесской седловине;

из современных геологических процессов в пределах г.Иваново встречаются процессы заболачивания;

территория г.Иваново располагается в пределах Подляско-Брестского артезианского бассейна;

на территории г.Иваново выделены три инженерно-геологических района по степени благоприятности для строительного освоения: благоприятный, ограниченно-благоприятный и неблагоприятный;

большая часть территории г.Иваново расположена в пределах благоприятного инженерно-геологического района.

Рекомендации по приоритетным направлениям деятельности:

использовать неблагоприятные для строительства инженерно-геологические районы в рекреационно-оздоровительных целях, формируя озелененные территории общего пользования.

2.5. Рельеф, земли (включая почвы)

Рельеф. В соответствии с физико-географическим районированием территории Республики Беларусь, рассматриваемая территория относится к

провинции Припятского Полесья, району «Загородье». В геоморфологическом отношении территория представляет собой плоскую, местами заболоченную водно-ледниковую равнину с общим уклоном поверхности в южном направлении.

Абсолютные отметки поверхности колеблются в среднем 147,7-152 м, повышаясь к северу до 155 м.

Уклоны поверхности незначительные и составляют в среднем 0,5-1,5%, местами менее 0,5%. Естественный поверхностный сток на плоских, пониженных участках отсутствует, что способствует переувлажнению и подтоплению территории.

Земли. По данным Земельно-информационной системы Республики Беларусь по состоянию на 01.01.2025 года площадь в пределах существующей городской черты составляет 1340,95 га. Проектными решениями Генерального плана предусматривалось увеличение площади города до 1392 га.

Территория г.Иваново по своему функциональному назначению и характеру использования подразделяется на функциональные зоны: жилые, общественно-деловые, производственные, рекреационные, транспортной и инженерной инфраструктур и др. Укрупненное функциональное зонирование строится на взаимодействии основных зон – жилых, общественно-деловых, производственных и рекреационных.

Генеральным планом развитие основных функциональных зон предусматривается на период расчетного срока и перспективного освоения, а также за счет упорядочения существующих территорий посредством реконструкции (с сохранением функции), изменения режима использования территории или трансформации – изменения типа ее функционального использования.

Жилые зоны представлены жилой многоквартирной и усадебной застройкой.

Существующие жилые районы многоквартирной застройки представлены кварталами сложившейся пятиэтажной застройки с объектами повседневного обслуживания, расположенные в границах улиц:

Северная, Советская, Красных Партизан, переулок 50 лет Октября;
Советская, Первомайская, Карла Маркса, Ленина;
Ленина, Интернациональная, 8 Марта.

Отдельные кварталы сложившейся пятиэтажной застройки с объектами повседневного обслуживания расположены на пересечении улиц Советской, Карла Маркса и Гагарина.

Развитие жилой застройки предлагается за счет уплотнения существующих кварталов, нового строительства на свободных территориях, доосвоения жилых кварталов, частичного использования земель сельскохозяйственного назначения, а также за счет реконструкции в центральной части города, в том числе за счет выноса из черты города производственного участка ОАО «Снитово-Агро».

Существующая жилая застройка преимущественно индивидуальная усадебная. В настоящее время основное строительство усадебной застройки будет осуществляться в районе ул.Барского, ул.Наполеона Орды, ул.Шамякина северной части города.

Кварталы многоквартирной застройки расположены в разных частях. Основной массив существующей многоквартирной застройки расположен по ул.Ленина, ул.Советская. Небольшие участки сформированы по ул. Ленина, ул. Спортивная, ул. Первомайская. Основное строительство осуществляется застройки Восточный по ул.Советской, ул.Николая Кольчака, ул.Дмитрия Гуляева

Генеральным планом подразумевается развитие жилой застройки за счет уплотнение кварталов сложившейся жилой многоквартирной и усадебной застройки, строительства нового как на свободных территориях в пределах существующей границы города, доосвоения отведенных участков. Территории перспективного освоения (резервы) для развития жилой застройки предусмотрены в районе ОАО «Белсолод».

Общественные зоны. Общественно-административный центр города имеет сложившуюся линейно-узловую структуру на пересечении главных улиц Советская и Ленина. Октябрьская площадь сформирована основными объектами общегородского обслуживания: Дом культуры, кинотеатр, универмаг, автостанция, ресторан, рынок, библиотека, а также ряд жилых зданий.

Районные центры формируются в зонах жилой многоквартирной и усадебной застройки по улицам Дмитрия Гуляева и Каштановой. В настоящее время планировочный центр продолжает формироваться вдоль ул.Советской.

Генеральным планом предусмотрено развитие в общественной специализированной зоны для размещения объектов различного функционального профиля с учетом существующего потенциала развития города как туристско-рекреационного центра, а также с учетом его природно-оздоровительного потенциала и историко-культурного наследия

Зарезервированы территории для перспективного развития общественно-деловых зон: на въездах в город по улицам Советская, Ленина; формирование в составе спортивно-оздоровительного комплекса стадиона по ул.Дмитрия Гуляева.

Производственные зоны. В г.Иваново сложилось два производственных района: восточный и южный.

Производственную сферу города формируют такие промышленные предприятия как ОАО «Белсолод», ОАО «Мекосан», ОАО «Ивановский райагросервис», КУИПП ЖКХ «Ивановское ЖКХ», производственный филиал ОАО «Савушкин продукт» в г.Иваново, ряд строительных организаций коммунального, складского и сельского хозяйства.

Новые предприятия размещаются за счет реконструкции высвобождаемых площадей крупных предприятий и нового строительства на свободных территориях. Генеральным планом планируется формирование трех компактных производственных зон в границах улиц Полеская –

Проектируемая №4 Проектируемая №2; Полевая – Чапаева – Гагарина, Железнодорожная –Ленина – Проектируемая № 5.

В отношении существующих предприятий генеральным планом предлагается преобразование производственных зон за счет реконструкции, уплотнения и перераспределения участков существующих предприятий, упорядочение коммунально-складских предприятий по улицам Дмитрия Гуляева, Ленина, Каштановой с заменой функционального использования на более социально адаптированное.

Рекреационная зона представлена в основном относительно небольшими участками древесно-кустарниковой растительности, прудами с территориями, приуроченными к ним. Особенность города – большая территория в центральной части города – парк «Победыю». На базе этих участков Генеральным планом предлагается формирование новых озелененных территорий общего пользования.

Почвы. Согласно почвенно-географическому районированию территория г.Иваново относится к Южной (Полесской) почвенно-географической провинции, юго-западному округу, Брестско-Дрогичинско-Ивановскому району дерново-подзолистых заболоченных супесчаных и песчаных почв.

Район охватывает геоморфологический район Загородье и часть Брестского Полесья. Поверхность платообразной водно-ледниковой равнины Загородье представляет собой пологие моренные холмы с относительными высотами 10-15 м над расположенными вокруг них заболоченными понижениями. Выровненная поверхность, образованная водно-ледниковыми и донно-моренными отложениями, местами осложнена эоловыми формами: дюнами, холмами и грядами. В таких условиях формируются дерново-подзолистые, местами слабоэродированные почвы, на водно-ледниковых супесях, подстилаемых моренными суглинками, местами песками.

Выровненность территории района создает условия для широкого развития болотного процесса почвообразования. Переувлажненные почвы в Ивановском районе занимают 88,4% территории, а заболоченность пахотных угодий превышает 80%. Сложность почвенного покрова определяет мелкоконтурность угодий и почвенных выделов.

В рамках мониторинга техногенного загрязнения почв Национальной системы мониторинга окружающей среды исследования состояния почв в г.Иваново не осуществляются.

По данным Ивановского ЦГиЭ в Ивановском районе оценка степени загрязнения почв проводится по общеобластной схеме на основании лабораторных исследований проб, отбираемых в жилом секторе в зонах влияния промышленных предприятий, полигонов твердых коммунальных отходов, в детских дошкольных учреждениях, пляже, транспортных магистралей, а также в местах выращивания сельскохозяйственной продукции. В 2024 году в Ивановском районе исследовано 48 проб почвы, все, кроме одной расположенной в селитебной зоне, стандартные.

Выводы:

в системе геоморфологического районирования Беларуси территория г.Иваново располагается в геоморфологической области Полесской низменности, подобласти Белорусского Полесья на краевых ледниковых образованиях и водно-ледниковой равнине Загородья;

абсолютные отметки рельефа изменяются в пределах 147,7-152 м;

площадь г.Иваново в пределах существующей городской черты составляет 1340,95 га; проектными решениями Генерального плана предусматривалось увеличение площади города до 1392 га;

укрупненное функциональное зонирование строится на взаимодействии основных зон – жилых, общественно-деловых, производственных и рекреационных;

территория г.Иваново относится к Брестско-Дрогичинско-Ивановскому району дерново-подзолистых заболоченных супесчаных и песчаных почв юго-западного округа Южной (Полесской) провинции;

естественный почвенный покров г.Иваново значительно преобразован, природные почвы заменены урбоземами;

в рамках Национальной системы мониторинга окружающей среды исследования состояния почв в г.Иваново не осуществляются;

Ивановский ЦГиЭ проводит оценку степени загрязнения почв на основании лабораторных исследований проб;

в 2024 г. все пробы почв на территории города соответствуют установленным показателям.

Рекомендации по приоритетным направлениям деятельности:

предусмотреть проведение благоустройства озелененных территорий общего пользования, в первую очередь расположенных в непосредственной близости к жилой застройке;

осуществлять освоение территории преимущественно к действующему Генеральному плану;

включить в перечень (реестр) перспективных озелененных территорий общего пользования наиболее значимые в социальном плане незастроенные территории, покрытые древесно-кустарниковой растительностью.

2.6. Растительный и животный мир

Растительный мир. Территория г.Иваново относится к Бугско-Припятскому геоботаническому району Бугско-Полесскому округу подзоны широколиственно-хвойных лесов.

В пределах города естественная растительность в основном антропогенно преобразована, естественные виды оттесняются культурными и декоративными. Широкое распространение получили травяные газоны и цветники.

Анализ функциональной структуры существующей системы озеленения города показал, что в состав территорий общего пользования входят 1 парк, 4 сквера, 1 зона отдыха у воды и 2 озелененных участка общественных центров.

Общая площадь озелененных территорий общего пользования г.Иваново составляет около 24,34 га (0,71% от общей площади города).

В структуре озелененных территорий общего пользования г.Иваново преобладает парк площадью 19,48 га (80,03% от всех озелененных территорий общего пользования). Наименьший удельный вес имеют Озелененные участки общественного центра (1,27%) (таблица 2.6.1).

Таблица 2.6.1. Характеристика существующей структуры озелененных территорий общего пользования г.Иваново

| Виды объектов озеленения/значение | Благоустроенные озелененные территории общего пользования | | |
|--|---|-------------------|-------|
| | Количество | Общая площадь, га | % |
| Парки | 1 | 19,48 | 80,03 |
| Скверы | 4 | 2,69 | 11,05 |
| Зоны отдыха у воды | 1 | 1,86 | 7,64 |
| Озелененные участки общественного центра | 2 | 0,31 | 1,27 |
| Всего: | 8 | 24,34 | 100 |

Показатель обеспеченности существующими озелененными территориями общего пользования составляет 14,61 м²/чел при нормативе 9 м²/чел.

Наличие неблагоустроенных территорий пойме р.Самаровка и мозаично расположенных на территории города участков древесно-кустарниковой растительности, неравномерность распределения озелененных территорий общего пользования в теле города, разьединенность озелененных территорий, являются основными проблемами существующей системы озелененных территорий общего пользования г.Иваново. Кроме того, жилые территории в западной и юго-восточной части города расположены за пределами радиусов доступности озелененных территорий общего пользования. Большинство районов жилой застройки, находящихся на периферии, не имеют благоустроенных озелененных территорий общего пользования.

В пределах г.Иваново мест произрастания дикорастущих растений, относящихся к видам, включенным в Красную книгу Республики Беларусь и взятых под охрану не имеется.

Животный мир. Согласно зоогеографическому районированию территория г.Иваново расположена в Центральнополесского зоогеографического района.

городскими птицами: сизый голубь, полевой и домовый воробьи, серая ворона, грач, городская и деревенская ласточки, стриж, большая синица обыкновенная лазоревка и другие.

В р.Самаровка, прудах города водятся окунь, плотва, лещ, щука, карась, линь и другие виды рыб.

В пределах г.Иваново места обитания диких животных, относящихся к видам, включенным в Красную книгу Республики Беларусь, отсутствуют.

Миграционные коридоры модельных видов диких животных. Согласно схеме основных миграционных коридоров модельных видов диких животных (одобрена Решением коллегии Министерства природных ресурсов и охраны окружающей среды Республики Беларусь от 05.10.2016 № 66-Р) (далее – Схема) в Ивановском районе проходит один из основных миграционных коридоров копытных диких животных В1-В2-В3-В4.

Через территорию Ивановского района проходит Полесский миграционный коридор водоплавающих птиц. Основные миграционные коридоры водоплавающих птиц необходимо учитывать при выполнении инженерно-геоэкологических изысканий, оценке воздействия на окружающую среду, стратегической экологической оценке при планировании деятельности, связанной с развитием традиционной и альтернативной энергетики, а также хозяйственной и иной деятельности, обеспечение безопасности которой связано с наличием птиц.

Также территория Ивановского района включена в перечень районов на территории которых необходимо предусматривать мероприятия по сохранению непрерывности среды обитания земноводных. При разработке проектов, связанных с развитием (строительством, реконструкцией) инженерной и (или) транспортной инфраструктурой, магистрального трубопроводного транспорта, а также осуществление иной деятельности, связанной с изменением гидрологического режима территорий, потенциально влияющей на расселение земноводных, необходимо предусматривать мероприятия по сохранению естественных и созданию искусственных мест размножения (мелководные водоемы), формированию в лесных массивах искусственных понижений с застойными явлениями для поддержания численности земноводных и обеспечения их водоемами для размножения.

Выводы:

территория г.Иваново относится к Бугско-Припятскому геоботаническому району Бугско-Полесскому округу подзоны широколиственно-хвойных лесов;

на территории г.Иваново мест произрастания дикорастущих растений, относящихся к видам, включенным в Красную книгу Республики Беларусь не имеется;

в состав существующих территорий общего пользования г.Иваново входит 8 объектов, общей площадью около 24,34 га;

показатель обеспеченности существующими озелененными территориями общего пользования составляет 14,61 м²/чел;

согласно зоогеографическому районированию территория г.Иваново расположена в Центральнополесском зоогеографическом районе;

в пределах городской черты г.Иваново места обитания диких животных, относящихся к видам, включенным в Красную книгу Республики Беларусь, не выявлены;

г.Иваново частично расположен в границах миграционного коридора концентрации копытных диких животных В1-В2-В3-В4;

через территорию Ивановского района проходит Полесский миграционный коридор водоплавающих птиц;

территория Ивановского района включена в перечень районов, на территории которых необходимо предусматривать мероприятия по сохранению непрерывности среды обитания земноводных.

Рекомендации по приоритетным направлениям деятельности:

достижение уровня обеспеченности озелененными территориями общего пользования до нормативно установленного показателя не менее 9 м²/человека;

обеспечение радиуса доступности от жилой застройки до озелененных территорий общего пользования;

проведение паспортизации озелененных территорий общего пользования, учет объектов (объекты растительного мира, объекты рекреационной инфраструктуры) озелененных территорий общего пользования;

создание сети пешеходных и велосипедных дорог в границах озелененных территорий общего пользования, а также вне их, для создания удобных связей между озелененными территориями, а также для выполнения норматива временной доступности озелененных территорий;

учитывать миграционные коридоры водоплавающих птиц при выполнении инженерно-геоэкологических изысканий, оценке воздействия на окружающую среду, стратегической экологической оценке при планировании деятельности, связанной с развитием традиционной и альтернативной энергетики, а также хозяйственной и иной деятельности, обеспечение безопасности которой связано с наличием птиц;

предусматривать мероприятия по сохранению непрерывности среды обитания земноводных, в том числе мероприятия по сохранению естественных и искусственных мест размножения земноводных (мелководные водоемы).

2.7. Национальная экологическая сеть. Особо охраняемые природные территории

Национальная экологическая сеть представляет собой систему природно-территориальных комплексов со специальными режимами природопользования, которая обеспечивает естественные процессы движения живых организмов и играет важную роль в поддержании экологического равновесия и обеспечении устойчивого развития территорий, сохранения естественных экологических систем, биологического и ландшафтного разнообразия.

На территории г.Иваново, а также на прилегающей территории отсутствуют элементы национальной экологической сети, миграционные коридоры диких копытных животных, ядра (концентрации) копытных.

Ивановский район входит в перечень районов, на территории которых необходимо предусматривать мероприятия по сохранению непрерывности среды обитания земноводных, в том числе мероприятия по сохранению естественных и созданию искусственных мест размножения (мелководные водоемы), формированию в лесных массивах искусственных понижений с застойными явлениями для поддержания численности земноводных и обеспечения их водоемами для размножения.

По территории Ивановского района проходит часть Полесского миграционного коридора водоплавающих птиц.

На территории г.Иваново расположена 1 особо охраняемая природная территория: ботанический памятник природы местного значения «Ленинский лес». По заказу УП «БЕЛНИИПГРАДОСТРОИТЕЛЬСТВА» ГНПО «НПЦ НАН БЕЛАРУСИ ПО БИОРЕСУРСАМ» в 2026 г. была выполнена научно-исследовательская работа по расчету рекреационной нагрузки на ООПТ «Биологический заказник местного значения «Ленинский лес» в г.Иваново, с определением базовых регламентов (далее – «Отчет о НИР по определению рекреационной нагрузки»).

Ботанический памятник природы местного значения «Ленинский лес» объявлен в соответствии с решением Ивановского районного исполнительного комитета от 10.09.2021 №1184. Общая площадь памятника природы составляет 26,54 га.

Природно-экологический каркас г.Иваново (далее – ПЭК) формируется на основе природных территорий, подлежащих специальной охране, таких как – водоохранные зоны; естественных лесных массивов в пределах городской черты и в пригородной зоне, рекреационно-оздоровительных и защитных лесов ГЛХУ «Пинский лесхоз», а также озелененных территорий общего пользования с разной степенью благоустройства.

Основными функциями природно-экологический каркаса города являются:

средоформирующая, определяющая качество каркаса как системы, способствующей созданию благоприятного экологического состояния городской среды;

поддержания устойчивости природной среды, определяющая способность каркаса поддерживать устойчивость природных комплексов;

средозащитная, характеризующая способность экологического каркаса поддерживать оптимальное состояние входящих в него градоэкологических систем;

средостабилизирующая, обеспечивающая сохранение уязвимых природных территорий (овраги, оползни, промоины, промзоны и др.), реставрацию нарушенных территорий, а также снижение негативного воздействия антропогенной деятельности.

ПЭК г.Иваново включает в себя как природные комплексы в пределах города (внутренний каркас города), так и на прилегающих к нему территориям (внешний каркас города). Представлен двумя типами элементов: линейными и площадными (рисунок 2.7.1).

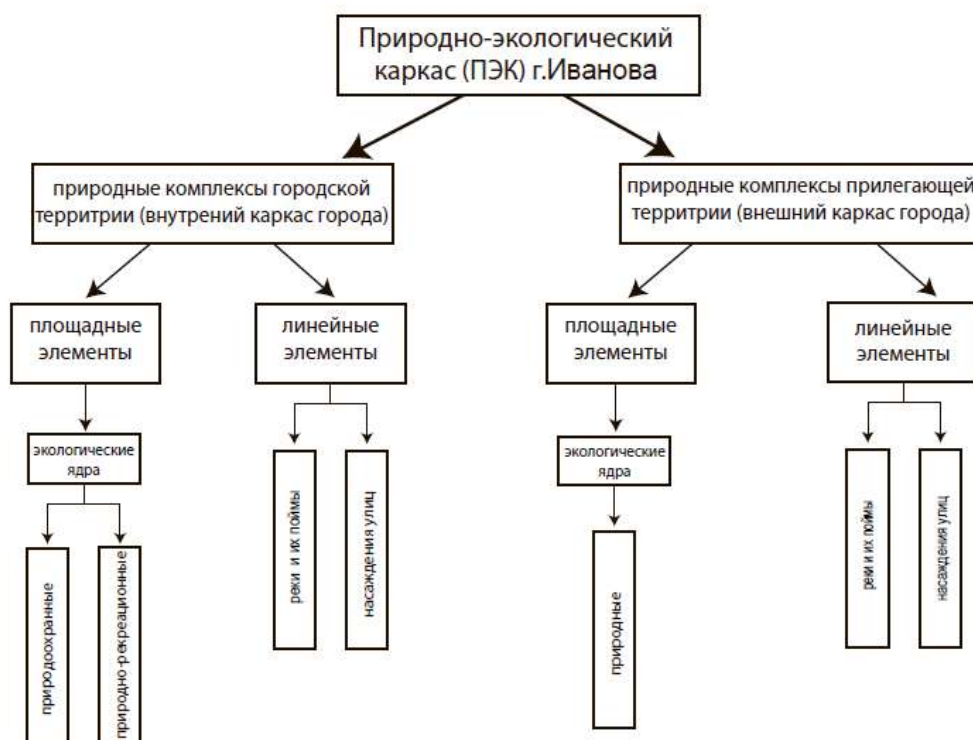


Рисунок 2.7.1. Структура ПЭК г.Иваново

Площадные элементы – особо охраняемые природные территории, рекреационно-оздоровительные леса, иные территории для которых установлен специальный режим охраны. Главными задачами площадных элементов являются воспроизводство основных компонентов природной среды (атмосферного кислорода, воды, растительности, животного мира и др.), сохранение природных комплексов, характерных для данного района, выполнение социальных и эстетических задач.

Линейные элементы – реки и их поймы, озелененные коридоры транспортной инфраструктуры, защитные, бульвары. Главными задачами линейных элементов являются поддержание целостности каркаса, обеспечение перемещения компонентов природной среды.

Модель и схема природно-экологического каркаса города представлены на рисунках 2.7.2. и 2.7.3.

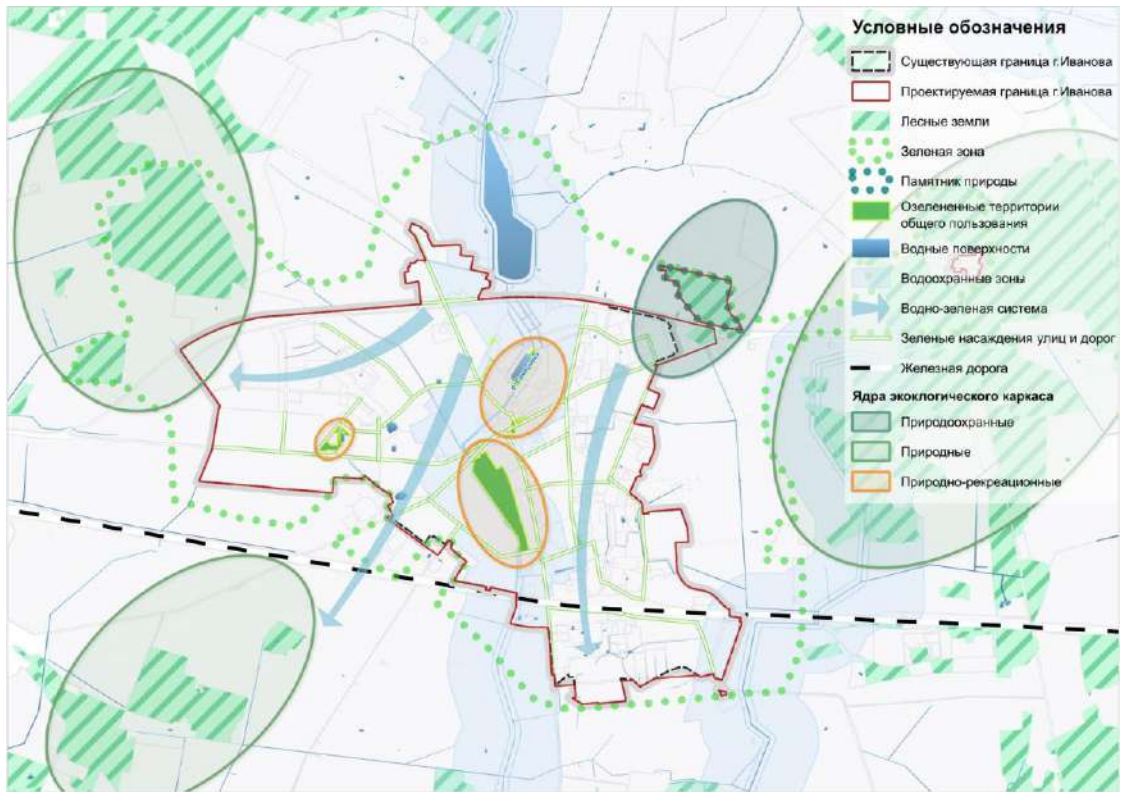


Рисунок 2.7.2. Модель природно-экологического каркаса г.Иваново

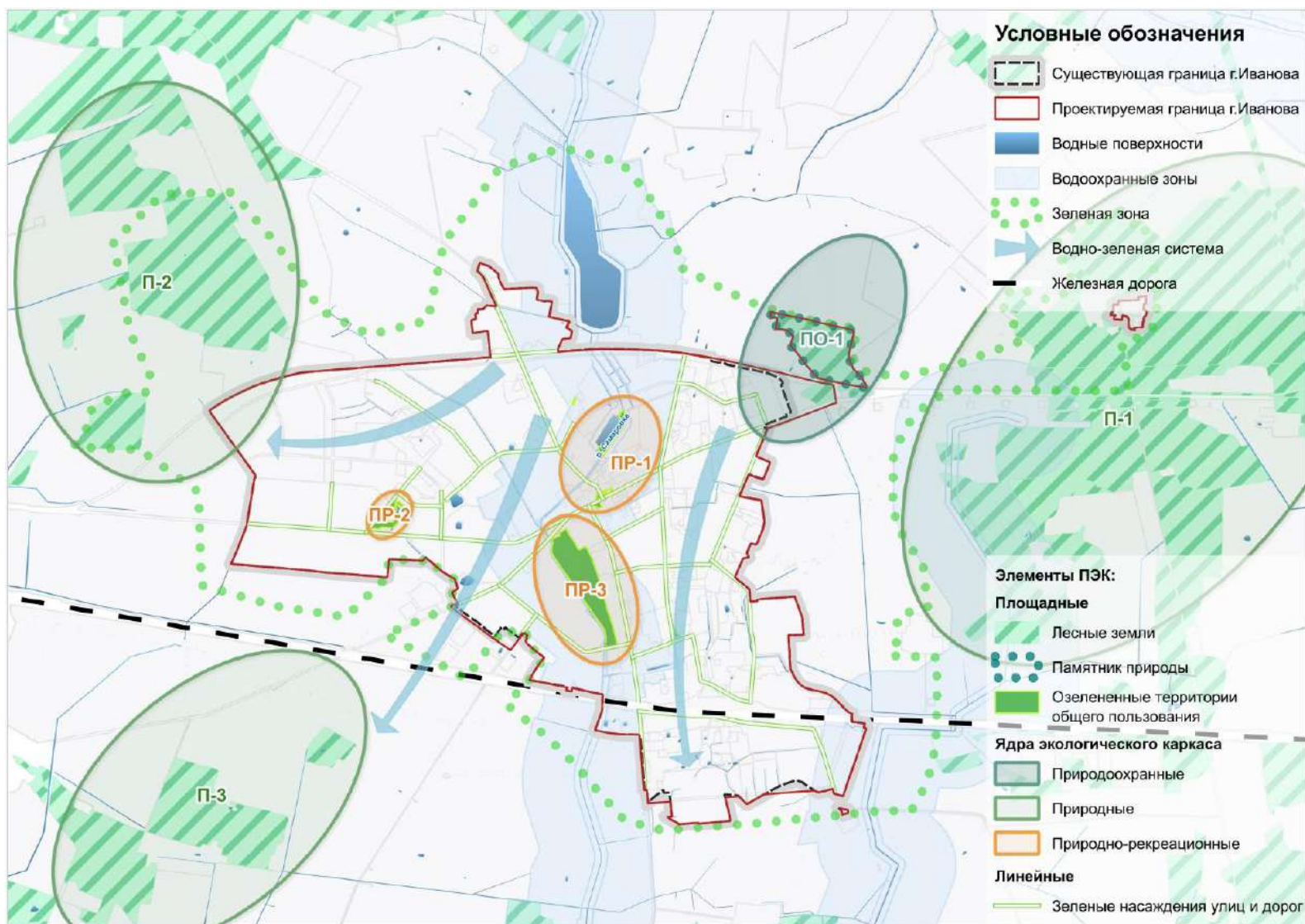


Рисунок 2.7.3. Схема природно-экологического каркаса г.Иваново

Площадные элементы или экологические ядра ПЭК г.Иваново представлены территориями городского парка и скверов, зоной отдыха у воды и лесными массивами. Главными задачами площадных элементов являются воспроизводство основных компонентов природной среды (атмосферного кислорода, воды, растительности, животного мира и др.), сохранение природных комплексов, характерных для города, выполнение социальных и эстетических задач.

Экологические ядра ПЭК г.Иваново в зависимости от выполняемой преобладающей функции подразделяются на 3 основных типа: природные; природноохранные и природно-рекреационные.

Природные ядра (П) выполняют функцию стабилизации экологического баланса и обеспечения сохранности природных комплексов, преимущественно минимально антропогенно преобразованы, имеют значительную площадь и в основном включают в себя крупные массивы лесов. В составе ПЭК выделено 3 ядра, представленные территориями лесов на прилегающих территориях.

В природноохранном (ПО) ядрам отнесены территории, которые относятся к особо охраняемым природным территориям. Данные ядра имеют особое экологическое и научное значение, и в отношении ПО установлен особый режим охраны и использования. ПЭК включает в себя одно ПО: памятник природы местного значения «Ленинский лес».

К природно-рекреационным (ПР) ядрам отнесены значительные по площади озелененные территории, основным функциональным назначением которых является рекреация и оздоровление.

Данные территории наиболее значимы особой рекреационной привлекательностью. Для них живописность и комфортность можно рассматривать как специфические экологические ресурсы, требующие сохранения и щадящего режима природопользования. Поэтому выделение их как природно-рекреационные ядра направлено на поддержание высокого качества этих ресурсов. В составе ПЭК выделено три ядра в границах города (ПР-1: зона отдыха у воды на пруду Барского, сквер «Парк миниатюр утраченных достопримечательностей» по ул.Советская, озелененная территория «Вечная Слава воинам Советской армии и партизанам» по ул.Советская и озелененная территория «Площадь Октября» по ул.Советская; ПР-2: сквер «Парк 3-го тысячелетия», по ул.Советская и ул.Каштановая; ПР-3: парк «Победы» по ул.Карбышева, ул.Комсомольская, ул.Космонавтов, ул.Молодогвардейская.

В структуре площадных элементов ПЭК особое значение принадлежит лесам, выполняющим функцию оздоровления городской среды, способствующим сохранению биологического и ландшафтного разнообразия и минимизирующим загрязняющее влияние города. Они расположены в пригородной зоне и находятся северо-восточнее, северо-западнее и юго-западнее г.Иваново.

Гидрографическая сеть города и прилегающей территории является наиболее важным элементом системы озеленения города, а именно

«скелетом», поддерживающим целостность ПЭК, так как она соединяет площадные элементы, осуществляет транзитные и коммуникационные функции, благодаря которым осуществляются связи между площадными элементами.

Гидрографическая сеть города представлена р.Самаровка, прудами и мелиоративными каналами. Река Самаровка протекает по территории г.Иваново с юга на север. Пойма р.Самаровка создает экологический коридор, который обеспечивает связь разных частей города. Второй линейный элемент ПЭК г.Иваново – насаждения улиц и дорог.

Главными задачами линейных элементов являются поддержание целостности каркаса, обеспечение перемещения компонентов природной среды. Озелененные коридоры вдоль улиц поддерживают целостность внутреннего каркаса города, озеленение вдоль дорог – внешнего. Данные элементы ПЭК соединяют озелененные территории города.

Формирование и развитие ПЭК способствует поддержанию устойчивой городской среды и экологического равновесия, сохранению территорий с высокой природно-культурной значимостью, улучшению организации отдыха для жителей и гостей города, а также экологическому просвещению и росту экологической культуры населения.

Выводы:

В границах перспективной городской черты границах г.Иваново (север) находится биологический заказник местного значения «Ленинский лес»;

ПЭК г.Иваново включает в себя как природные комплексы в пределах города (внутренний каркас города), так и на прилегающих к нему территориях (внешний каркас города) и представлен двумя типами элементов: линейными и площадными.

Рекомендации по приоритетным направлениям деятельности:

поддержание природно-экологического каркаса г.Иваново;

организация в пойме р. Самаровка канала озелененных территорий общего пользования с низкими рекреационными нагрузками и минимальным уровнем благоустройства, что позволит максимально сохранить биологическое и ландшафтное разнообразие природных комплексов.

2.8. Природные территории, подлежащие специальной охране

К природным территориям, подлежащим специальной охране, в пределах существующей городской черты г.Иваново относятся:

скверы;

водоохранные зоны и прибрежные полосы;

зоны санитарной охраны источников питьевого водоснабжения централизованных систем питьевого водоснабжения.

На природных территориях, подлежащих специальной охране, могут устанавливаться ограничения и запреты на осуществление отдельных видов хозяйственной и иной деятельности. Указанные ограничения и запреты учитываются при разработке и реализации градостроительных проектов.

Парки, скверы, бульвары. В границах г.Иваново имеется 8 скверов озелененных территорий общего пользования общей площадью 24,34 га.

Наличие неблагоустроенных территорий пойме р.Самаровка и мозаично расположенных на территории города участков древесно-кустарниковой растительности, неравномерность распределения озелененных территорий общего пользования в теле города, разъединенность озелененных территорий, являются основными проблемами существующей системы озелененных территорий общего пользования г.Иваново. Кроме того, жилые территории в западной и юго-восточной части города расположены за пределами радиусов доступности озелененных территорий общего пользования. Большинство районов жилой застройки, находящихся на периферии, не имеют благоустроенных озелененных территорий общего пользования.

Водоохранные зоны и прибрежные полосы. Решением Ивановского районного исполнительного комитета от 22.06.2020 г. № 732 для водных объектов Ивановского района разработаны утверждены проекты:

«Проект водоохранных зон и прибрежных полос водных объектов на территории Ивановского района Брестской области»;

«Проект водоохранных зон и прибрежных полос водных объектов в границах города Иваново Брестской области».

Для ручьев, родников, согласно Водного кодекса Республики Беларусь, водоохранные зоны совпадают по ширине с прибрежными полосами и составляют 50 метров.

Развитие системы озелененных территорий различного назначения в водоохранных зонах необходимо для повышения благоустройства и привлекательности водных объектов, как объектов высокой рекреационной значимости, создания природно-экологического каркаса города.

Зоны санитарной охраны источников питьевого водоснабжения централизованных систем питьевого водоснабжения. Территория города частично расположена в границах 2 и 3 поясов ЗСО отдельных артезианских скважин. Границы ЗСО установлены на основании разработанных проектов зон санитарной охраны водозабора. Земли в границах ЗСО частично застроены, заняты участками жилой усадебной, многоквартирной и промышленной застройки, используется как пахотные и под огороды, а также заняты открытыми озелененными пространствами.

Организация ЗСО, их проектирование и эксплуатация, установление границ входящих в них территорий (поясов и зон) и режимов охраны вод, определение комплекса санитарно-охранных и экологических мероприятий, в том числе ограничений и запретов на различные виды деятельности в пределах каждого пояса, регламентируются Законом Республики Беларусь «О питьевом водоснабжении», Водным Кодексом Республики Беларусь, санитарными и строительными нормами и правилами, утверждаемыми в порядке, установленном законодательством Республики Беларусь.

Выводы:

природные территории, подлежащие специальной охране в границах города представлены: парками, скверами, бульварами; водоохранными зонами

и прибрежными полосами; зонами санитарной охраны источников питьевого водоснабжения централизованных систем питьевого водоснабжения.

Рекомендации по приоритетным направлениям деятельности:

при проведении экспертных оценок и принятии стратегических решений учитывать природные территории, подлежащих специальной охране и режим осуществления хозяйственной и иной деятельности в их границах;

предусмотреть сохранение и благоустройство существующих озелененных территорий общего пользования, а также предусмотреть развитие озелененных территорий общего пользования с учетом развития жилых зон.

2.9. Историко-культурные ценности

В Государственный список историко-культурных ценностей Республики Беларусь по г.Иваново включена историко-культурная ценность «Храм Покрова Пресвятой Богородицы», 1901 г., пл. Октября,1 (инв. №132/С-5486). Категория 3. Шифр 113Г000262 (Приложение 3, Приложение 4).

Церковь построена в начале XX века из кирпича, фасады оштукатурены (рисунок 2.9.1.).



Рисунок 2.9.1. Храм Покрова Пресвятой Богородицы

Храм 4-частной продольно-осевой композиции: колокольня, трапезная, основной объем с боковыми приделами (перестроены), апсида с ризницами. Двухъярусная колокольня (восьмерик на четверике), расположенная над притвором, и 8-гранный шатровый барабан над основным объемом завершены шатровым покрытием с небольшими главками. Фасады прорезаны одинарными и двойными арочными окнами, декорированы угловыми лопатками и прямоугольными нишами, завершены профилированным карнизом с зубчатым фризом.

В Иваново сохранился Крестовоздвиженский костел, построенный в 1848 г. в стиле ампир (ул.50 лет Октября, 2). Здание костела кирпичное прямоугольное в плане с двухскатной крышей. Главный фасад декорирован пилястрами, нишами, порталом входа, развитым карнизом с сухариками, завершен ступенчатым щипцом с арочным окном (рисунок 2.9.2.).

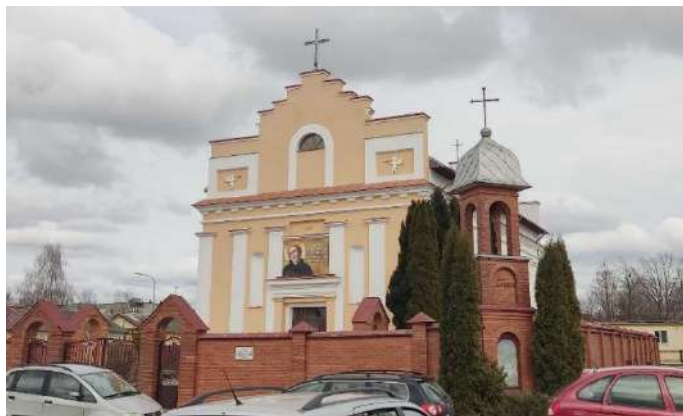


Рисунок 2.9.2. Крестовоздвиженский костел

На северной окраине города в районе ул.Пушкина находится кладбище жертв фашизма, где похоронено более 1000 советских военнопленных, партизан, мирных граждан, замученных и расстрелянных немецко-фашистскими захватчиками в годы Великой Отечественной войны. В 1968 г. в центре мемориала был установлен обелиск, вдоль центральной дорожки расположили восемь надмогильных плит (рисунок 2.9.3.). В 2010 г. мемориал реконструировали, появилось ограждение. По обе стороны дорожки установили четыре мемориальные плиты, где указаны имена погибших и количество неизвестных – всего 1092 человека. На самом памятнике также установлена мемориальная доска с фамилиями 176 погибших.



Рисунок 2.9.3. Кладбище жертв фашизма по ул.Пушкина

В сквере возле пл. Октября находится братская могила, где похоронены 46 советских воинов и партизан, которые погибли в 1944 г. на территории Ивановского района в боях против немецко-фашистских захватчиков (первоначально были захоронены останки 30 человек, в 1946 г. были перенесены останки воинов и партизан из захоронений в д.Лясковичи, д.Могильно, Рудск, Снитово, Одрижин). В 1957 г. на могиле установлен памятник – фигура воина (рисунок 2.9.4.).



Рисунок 2.9.4. Братская могила советских воинов и партизан

На ул.Советской возле школы № 3 находится братская могила 8 сотрудников районного отдела милиции, которые погибли в 1944-1950-х годах. В 1980 г. на могиле установлен памятник – плита в виде звезды с вертикальными пилонами.

В 1997 г. в сквере возле Дома культуры по ул.Советской установлен памятник художнику, композитору, писателю Наполеону Орде (1807-1883), который родился недалеко от Иванова в д.Вороцевичи (рисунок 2.9.5.).



Рисунок 2.9.5. Памятник Наполеону Орде

Возле здания школы №3 на месте захоронения Наполеона Орды в фамильном склепе на месте бывшего католического кладбища по ул.Советской установлен мемориальный знак. (рисунок 2.9.6.).



Рисунок 2.9.6. Место установки памятного знака Наполеона Орды

Для г.Иваново нет разработанного и утвержденного проекта зон охраны недвижимой материальной историко-культурной ценности «Храм Покрова Пресвятой Богородицы», 1901 г., пл.Октября,1 (инв. №132/С-5486). Категория 3. Шифр 113Г000262.

Выводы:

в Государственный список историко-культурных ценностей Республики Беларусь по г.Иваново включена 1 историко-культурная ценность

в г.Иваново нет разработанных и утвержденных проектов зон охраны.

Рекомендации по приоритетным направлениям деятельности:

учитывать при классификации озелененных территорий их культурно-историческую значимость, с возможностью выделения их в категории исторических парков и мемориальных скверов;

сформировать дополнительное ландшафтно-декоративное оформление территорий, представляющих интерес в историческом, архитектурном и культурном плане;

предусмотреть установку информационных и информационно-указательных знаков на территории озелененных территорий общего пользования, имеющих природную и историко-культурную значимость для г.Иваново содержащих сведения о культурном и природном наследии города и конкретной территории, местонахождении объектов и сооружений инфраструктуры озелененной территории, а также иную необходимую информацию.

2.10. Трансграничный характер последствий воздействия на окружающую среду

Схемой не предусматривается размещение объектов, являющихся потенциальными источниками вредного воздействия на окружающую среду сопредельных государств. В дальнейшем, при размещении таких объектов в соответствии с п. 3 ст. 2 Конвенции об оценке воздействия на окружающую среду в трансграничном контексте, Республика Беларусь должна обеспечить, чтобы оценка воздействия на окружающую среду проводилась до принятия решения о санкционировании или осуществлении планируемого вида деятельности, включенного в Добавление I Конвенции, который может оказывать значительное вредное трансграничное воздействие.

Выводы:

разработка Схемы не окажет влияние на территорию сопредельных государств.

ГЛАВА 3. ВЫБОР ОПТИМАЛЬНОГО СТРАТЕГИЧЕСКОГО РЕШЕНИЯ РАЗВИТИЯ ГРАДОСТРОИТЕЛЬНОГО ПРОЕКТА

3.1. Оценка экологических, социально-экономических аспектов и возможного воздействия на здоровье населения при реализации градостроительного проекта

Согласно проведенной экспертной оценке экологических и социально-экономических аспектов воздействия реализации градостроительного проекта (таблица 3.1.1.), положительное воздействие на окружающую среду (сумма оценок экологических аспектов +1), сочетается с положительным воздействием на социально-экономическое и культурное развитие (сумма оценок социально-экономических аспектов +3).

Таблица 3.1.1. Влияние реализации градостроительного проекта на окружающую среду и социально-экономическую сферу

| Аспект воздействия | Характер воздействия | Оценка воздействия |
|---|--|--------------------|
| Экологические аспекты | | |
| Загрязнение атмосферного воздуха | Не окажет выраженного воздействия | 0 |
| Загрязнение поверхностных и подземных вод | Не окажет выраженного воздействия | 0 |
| Загрязнение почв | Не окажет выраженного воздействия | 0 |
| Загрязнение от отходов | Не окажет выраженного воздействия | 0 |
| Сохранение биологического и ландшафтного разнообразия | Формирование на пойменных территориях озелененных территорий общего пользования с низкими рекреационными нагрузками и минимальным уровнем благоустройства позволит максимально сохранить биологическое и ландшафтное разнообразие природных комплексов | +1 |
| Социально-экономические аспекты | | |
| Численность населения | Не окажет выраженного воздействия | 0 |
| Обеспеченность озелененными территориями | Планируется развитие системы озелененных территорий общего пользования в объеме, позволяющем достичь нормативно установленного показателя обеспеченности озелененными территориями общего пользования | +1 |
| Охрана историко-культурных ценностей | Создание озелененных территорий общего пользования будет способствовать сохранению культурного и природного наследия | 0 |
| Формирование здорового образа жизни | Проведение мероприятий по оборудованию объектов и сооружений для занятий физкультурой и спортом, велодорожек в составе озелененных | +1 |

| Аспект воздействия | Характер воздействия | Оценка воздействия |
|--|---|--------------------|
| | территорий общего пользования будет способствовать популяризации здорового образа жизни | |
| Улучшение эстетических качеств городской среды | Окажет благоприятное влияние на визуальный и эстетический облик городской среды | +1 |

0 – отсутствие выраженного эффекта,
+1 – предполагаемый положительный эффект,
-1 – предполагаемый отрицательный эффект.

Под *экологическими аспектами* оценки воздействия при реализации градостроительного проекта понималась степень и характер (длительность, периодичность, синергизм) воздействия реализации градостроительного проекта на компоненты окружающей среды. Выявлено, что реализация градостроительного проекта не окажет существенного воздействия на компоненты природной среды. Формирование на пойменных территориях озелененных территорий общего пользования с низкими рекреационными нагрузками и минимальным уровнем благоустройства позволит максимально сохранить биологическое и ландшафтное разнообразие природных комплексов.

Под *социально-экономическими аспектами* оценки воздействия, затрагивающих экологические аспекты при реализации градостроительного проекта понимался уровень нормативной обеспеченности озелененными территориями и радиусами их доступности. В рамках реализации Схемы предусматривается улучшение этих показателей.

Влияние реализации градостроительного проекта на *здоровье населения* оценивалось косвенным образом по результатам оценки экологических и социально-экономических аспектов воздействия. Ожидается, что увеличение степени обеспеченности населения озелененными территориями общего пользования и радиусами их доступности будет способствовать формированию комфортной среды проживания, а также осуществление благоустройства озелененных территорий общего пользования с возможным развитием площадок для занятий физкультурой и спорта, обустройством велодорожек будет содействовать развитию здорового образа жизни, что в свою очередь окажет влияние на улучшение здоровья населения.

3.2. Обоснование выбора рекомендуемого стратегического решения

Для выбора рекомендуемого стратегического решения были рассмотрены варианты реализации градостроительного проекта в части обеспечения населения нормативом озелененных территорий общего пользования. Также был рассмотрен нулевой вариант.

Нулевой вариант

Предусматривает сохранение существующей системы озелененных территорий общего пользования г.Иваново и включение в перечень только

благоустроенных объектов. Общая площадь озелененных территорий благоустроенных территорий общего пользования составляет 24,34 га.

При реализации данного варианта обеспеченность населения г.Иваново озелененными территориями общего пользования составит 14,61 м²/чел.

Полный перечень существующих озелененных территорий общего пользования представлен в Приложении 5.

Таким образом, нормативно обусловленный показатель обеспеченности озелененными территориями будет достигнут, однако усадебная застройка в западной и юго-восточной части города будет находиться вне границ нормативно установленных радиусов доступности до озелененных территорий общего пользования. Схема доступности существующих территорий представлена в Приложении 6.

Первый вариант

Включение в Схему только озелененных территорий общего пользования, предусмотренных к развитию Генеральным планом.

В соответствии с проектными решениями Генерального плана к расчетному сроку общая площадь озелененных территорий общего пользования составит около 73,3 га. Генеральным планом предусмотрено доведение обеспеченности озелененными территориями общего пользования до 29,11 м²/чел с учетом коэффициентов рекреационной значимости. Генеральным планом норматив показателя обеспеченности озелененными территориями общего пользования на расчетный срок был принят не менее 8 м²/чел.

Второй вариант

Предусматривает включение в Схему существующих и перспективных озелененных территорий общего пользования. Предусматривается включение в перечень озелененных территорий, определенных в ходе натурных обследований и согласованных со Ивановским районным исполнительным комитетом: бульвара, скверов и зон отдыха у воды. Также предлагается включить в Схему квартал леса №36 (частично) Ивановского лесничества ГЛХУ «Пинский лесхоз» и ботанический памятник природы местного значения «Ленинский лес», расположенных в пределах перспективной границы города.

Постановлением Министерства архитектуры и строительства от 27.11.2020 № 94 утверждены и введены в действие строительные нормы (далее – СН) «Планировка и застройка населенных пунктов». Согласно пункту 4.1.2 СН по классификации городов и поселков городского типа в зависимости от численности населения, г.Иваново относится к малым городам I категории. В соответствии с ЭкоНиП 17.01.06-001-2017 «Охрана окружающей среды и природопользование. Требования экологической безопасности» (таблица 2.6) норматив обеспеченности населения средних городов озелененными территориями общего пользования составляет 9 м²/чел

Расчет показателя обеспеченности озелененными территориями осуществляется с учетом коэффициента рекреационной значимости.

В результате реализации предложений настоящего проекта по оптимизации структуры озелененных территорий общего пользования показатель обеспеченности составит 16,38 м²/человека, что соответствует установленным нормативам.

Полный перечень перспективных озелененных территорий общего пользования представлен в Приложении 7. При этом радиусами доступности будет покрыта вся территории г.Иваново (Приложение 8).

Для интеграции в Схеме озелененных территорий рекомендуется второй вариант, реализация которого позволяет:

обеспечить нормативно установленный показатель обеспеченности озелененными территориями общего пользования;

обеспечить нормативно установленный радиус доступности до озелененных территорий общего пользования;

расширить перечень озелененных территорий общего пользования.

3.3 Интеграция рекомендаций СЭО в разрабатываемые проекты программ, градостроительные проекты

Рекомендации СЭО на основании выбранного стратегического решения планируется интегрировать в проект Схемы. Конкретные мероприятия по реализации выбранных направлений развития озелененных территорий будут детализированы и предложены в самом градостроительном проекте Схемы.

При разработке городских программ (планов), связанных с благоустройством озелененных территорий, рекомендуется предусмотреть выполнение благоустройства и реконструкции существующих озелененных территорий общего пользования, а также строительство новых объектов в соответствии с перечнем (реестром) озелененных территорий Схемы.

При разработке градостроительных проектов детального планирования следует предусматривать выделение озелененных территорий общего пользования, включенных перечень (реестр) озелененных территорий Схемы. Установление градостроительных регламентов для функциональной зоны ландшафтно-рекреационная общего пользования следует осуществлять с учетом регламентов, приведенных в Схеме.

3.4 Мониторинг эффективности реализации градостроительного проекта

В соответствии со Статьей 25 Кодекса Республики Беларусь об архитектурной, градостроительной и строительной деятельности в Республике Беларусь от 17.07.2023 № 289-З, структурные подразделения местных исполнительных и распорядительных органов, осуществляющие государственно-властные полномочия в области архитектурной, градостроительной и строительной деятельности на территории административно-территориальной единицы, обеспечивают на соответствующей территории реализацию утвержденных градостроительных проектов, соблюдение режимов территориальных зон по преимущественному функциональному использованию территорий населенных пунктов и иных административно-территориальных единиц.

В соответствии с «Положением о главном архитекторе области, города, района, района в городе», утвержденного Постановлением Совета Министров Республики Беларусь от 20.02.2007 № 223, одной из задач главного архитектора района является обеспечение государственного контроля за разработкой и реализацией градостроительных и архитектурных проектов, соблюдением законодательства в части функционального использования территории района, совершенствования художественно-эстетических качеств населенных пунктов района.

Мониторинг реализации Схемы может осуществляться на основе системы оценки с использованием следующих критериев:

показатель обеспеченности озелененными территориями общего пользования;

удельный вес территорий жилой застройки, расположенный в нормативно установленном радиусе доступности от озелененных территорий общего пользования;

количество благоустроенных озелененных территорий общего пользования;

ввод в эксплуатацию новых парков, скверов, природных парков, зон отдыха у воды.

СПИСОК ИСПОЛЬЗОВАННЫХ ИСТОЧНИКОВ

- Водный кодекс Республики Беларусь от 30.04.2014 № 149-З;
- Кодекс Республики Беларусь об архитектурной, строительной и градостроительной деятельности от 17.07.2023 № 289-З;
- Закон Республики Беларусь от 14.06.2003 № 205-З «О растительном мире»;
- Закон Республики Беларусь от 18.07.2016 № 399-З «О государственной экологической экспертизе, стратегической экологической оценке и оценке воздействия на окружающую среду»;
- СН 3.01.02-2020 «Градостроительные проекты общего, детального и специального планирования»;
- СН 3.01.03-2020 «Планировка и застройка населенных пунктов»;
- ЭкоНиП 17.01.06-001-2017 «Экологические нормы и правила. Охрана окружающей среды и природопользование. Требования экологической безопасности»;
- <Письмо> Министерства архитектуры и строительства Республики Беларусь, Министерства природных ресурсов и охраны окружающей среды Республики Беларусь от 13.05.2025 №03.1.2-04/6799/11-6/3161 «О рекомендациях по разработке схем озелененных территорий»;
- Приказ Министерства архитектуры и строительства Республики Беларусь от 20.04.2016 № 101 «Об утверждении и введении в действие Правил проведения озеленения населенных пунктов»;
- «Генеральная схема комплексной территориальной организации Республики Беларусь» (УП «БЕЛНИИПГРАДОСТРОИТЕЛЬСТВА», 2014 г.);
- Схема комплексной территориальной организации Брестской области, утвержденная Указом Президента Республики Беларусь от 18.01.2016 № 13 (зарегистрировано в Национальном реестре правовых актов Республики Беларусь 20.01.2016 №1/16234);
- «Генеральный план г.Иваново» (УП «БЕЛНИИПГРАДОСТРОИТЕЛЬСТВА», 2024 г.), утвержденного решения Ивановского районного Совета депутатов от 06.06.2025 № 1.
- Информационно-аналитический бюллетень «Здоровье населения и состояние окружающей среды Ивановского района: мониторинг достижения Целей устойчивого развития» (г.Иваново, 2025 г.);
- Национальная система мониторинга окружающей среды Республики Беларусь: результаты наблюдений, 2024 г., ГИАЦ НСМОС.
- Государственный водный кадастр. Водные ресурсы, их использование и качество вод (за 2023г.), Минск, 2024 г.
- Также при анализе существующего состояния окружающей среды и принятии проектных решений были учтены информационные и графические материалы, предоставленные в адрес предприятия службами Ивановского районного исполнительного комитета, а также предприятиями г.Иваново.

ПРИЛОЖЕНИЯ

Приложение 1.

Краткое резюме соответствия Схемы государственным программам и стратегиям

| №№ | Аспекты | Программа/план | Общие цели и требования, связанные с градостроительной документацией | Применение (отражение) в градостроительной документации |
|----|---|---|---|---|
| 1 | Устойчивое территориальное развитие (рациональное использование земельных ресурсов) | Основные направления государственной градостроительной политики Республики Беларусь на 2021-2025 гг. | Комплексное развитие среды жизнедеятельности населения и обеспечение экологической безопасности населенных пунктов. | Предусмотрено развитие системы и благоустройства ландшафтно-рекреационных территорий общего пользования, предусматривающее достижение норматива обеспеченности озелененными территориями общего пользования и соблюдения норматива радиуса доступности. Предусмотрено благоустройство ландшафтно-рекреационных территорий общего пользования. |
| | | Национальная стратегия устойчивого социально-экономического развития Республики Беларусь на период до 2030 г. | Совершенствование экологической политики и экономического механизма природопользования. | Параллельное осуществление разработки градостроительного проекта и проведения процедуры СЭО. Интеграция рекомендаций СЭО в градостроительном проекте. |
| | | Стратегия в области охраны окружающей среды Республики Беларусь на период до 2025 г. | Повышение экологической безопасности территорий. | При разработке проектных предложений учтены планировочные ограничения, в том числе СЗЗ, санитарные разрывы, охранные зоны. |
| | | | Достижение устойчивого улучшения качества окружающей среды населенных | Предусмотрено формирование природно-экологического каркаса (коридоров) города, взаимоувязанного с природными комплексами |

| №№ | Аспекты | Программа/план | Общие цели и требования, связанные с градостроительной документацией | Применение (отражение) в градостроительной документации |
|----|---|---|--|--|
| | | | пунктов за счет оптимизации их пространственной организации. | территорий, прилегающих к г.Иваново. Регламентирование требований к озелененности озелененных территорий общего пользования. Обеспечение потребности населения в озелененных территориях общего пользования. Оптимизация использования территорий посредством формирования рекреационных зон, освоения неблагоустроенных участков территорий. |
| | | | | |
| 2 | Сохранение биологического и ландшафтного разнообразия | Национальная стратегия устойчивого социально-экономического развития Республики Беларусь на период до 2030 г. | Сохранение разнообразия биологических видов и экосистем. | Развитие системы озелененных территорий общего пользования, а также их дифференциация по видам и разновидностям предусмотрены с учетом наличия элементов национальной экологической сети и природных территорий подлежащих специальной охране, а также режима осуществления в их границах хозяйственной и иной деятельности. |
| | | Стратегия по сохранению и устойчивому использованию биологического разнообразия. | Обеспечение охраны и устойчивое использование наиболее значимых для сохранения ландшафтного и биологического разнообразия естественных и близких к естественному состоянию экологических систем за счет природных территорий, подлежащих специальной охране. | |

| №№ | Аспекты | Программа/план | Общие цели и требования, связанные с градостроительной документацией | Применение (отражение) в градостроительной документации |
|----|--|--|--|---|
| | | Государственная программа «Охрана окружающей среды и устойчивое использование природных ресурсов». | Сохранение естественных экологических систем, биологического и ландшафтного разнообразия. | |
| | | | | |
| 3 | Охрана поверхностных вод | Стратегия в области охраны окружающей среды Республики Беларусь на период до 2025 г. | Улучшение качества поверхностных вод. Сохранение естественных экологических систем, биологического и ландшафтного разнообразия. | Предусмотрено проведение работ по водному благоустройству р.Самаровка и прудов на ней. |
| | | Водная стратегия Республики Беларусь до 2030 г. | Снижение антропогенной нагрузки на водные объекты, в том числе улучшение качества воды в водных объектах. Улучшение экологического состояния водных объектов в местах массового отдыха в результате развития инфраструктуры. | |
| 4 | Социально-экономические (популяризация здорового образа жизни) | Национальная стратегия устойчивого развития Республики Беларусь до 2030 г. | Развитие национальной культуры, духовное и физическое оздоровление народа. | Предусмотрены мероприятия по развитию зон рекреации у воды. |
| | | Государственная программа развития физической культуры и спорта. | Формирование инфраструктуры активного отдыха, популяризация здорового образа жизни. | Схемой озеленения предусмотрено: благоустройство озелененных территорий общего пользования; |

| №№ | Аспекты | Программа/план | Общие цели и требования, связанные с градостроительной документацией | Применение (отражение) в градостроительной документации |
|----|---------|----------------|--|---|
| | | | | создание велосипедной инфраструктуры в пределах озелененных территорий. |

Приложение 2.

Письмо ГУ «Республиканский центр по гидрометеорологии, контролю радиоактивного загрязнения и мониторингу окружающей среды (Белгидромет)» по специализированной экологической информации по г.Иваново



УП «БЕЛНИИПГРАДОСТРОИТЕЛЬСТВА»

О предоставлении
специализированной
экологической информации

Государственное учреждение «Республиканский центр по гидрометеорологии, контролю радиоактивного загрязнения и мониторингу окружающей среды» предоставляет следующую специализированную экологическую информацию в атмосферном воздухе по объекту: «Схема озелененных территорий общего пользования г. Иваново».

Расчетные значения фоновых концентраций загрязняющих веществ в атмосферном воздухе:

| № п/п | Код загрязняющего вещества | Наименование загрязняющего вещества | ПДК, мкг/м ³ | | | Значения фоновых концентраций, мкг/м ³ |
|-------|----------------------------|-------------------------------------|-------------------------|-----------------|----------------|---|
| | | | максимальная разовая | средне-суточная | средне-годовая | |
| 1 | 2 | 3 | 4 | 5 | 6 | 7 |
| 1 | 2902 | Твердые частицы ¹ | 300,0 | 150,0 | 100,0 | 77 |
| 2 | 0008 | ТЧ10 ² | 150,0 | 50,0 | 40,0 | 43 |
| 3 | 0330 | Серы диоксид | 500,0 | 200,0 | 50,0 | 38 |
| 4 | 0337 | Углерода оксид | 5000,0 | 3000,0 | 500,0 | 617 |
| 5 | 0301 | Азота диоксид | 250,0 | 100,0 | 40,0 | 43 |
| 6 | 1071 | Фенол | 10,0 | 7,0 | 3,0 | 2,2 |
| 7 | 0303 | Аммиак | 200,0 | - | - | 42 |
| 8 | 1325 | Формальдегид ³ | 30,0 | 12,0 | 3,0 | 20 |

Примечания:

¹ - твердые частицы (недифференцированная по составу пыль/аэрозоль);

² - твердые частицы, фракции размером до 10 мкм;

³ - для летнего периода.

Исходные элементы для дисперсии, определяющие условия рассеивания загрязняющих веществ в атмосферном воздухе г. Иваново:

| Наименование характеристик | | | | | | | | | Величина |
|---|----|----|----|----|----|----|----|-------|----------|
| Коэффициент, зависящий от стратификации атмосферы, А | | | | | | | | | 160 |
| Коэффициент рельефа местности | | | | | | | | | 1 |
| Средняя максимальная температура наружного воздуха наиболее жаркого месяца года, Т, °С | | | | | | | | | +25,8 |
| Средняя температура наружного воздуха наиболее холодного месяца (для котельных, работающих по отопительному графику), Т, °С | | | | | | | | | -3,0 |
| Среднегодовая роза ветров, % | | | | | | | | | |
| С | СВ | В | ЮВ | Ю | ЮЗ | З | СЗ | штиль | |
| 6 | 5 | 11 | 13 | 14 | 15 | 26 | 10 | 6 | январь |
| 14 | 9 | 9 | 6 | 9 | 10 | 22 | 21 | 10 | июль |
| 10 | 8 | 12 | 11 | 14 | 11 | 21 | 13 | 8 | год |
| Скорость ветра U* (по средним многолетним данным), повторяемость превышения которой составляет 5%, м/с | | | | | | | | | 7 |

Фоновые концентрации загрязняющих веществ в атмосферном воздухе рассчитаны в соответствии с ТКП 17.13-05-2024 Охрана окружающей среды и природопользование. Отбор проб и проведение измерений, мониторинг. Качество воздуха. Порядок расчета фоновых концентраций загрязняющих веществ в атмосферном воздухе с учетом периодичности, установленной приказом Министерства природных ресурсов и охраны окружающей среды Республики Беларусь от 01.03.2024 № 81-ОД «О некоторых вопросах организации проведения мониторинга атмосферного воздуха». Фоновые концентрации загрязняющих веществ в атмосферном воздухе действительны до 31.12.2026 включительно.

Заместитель начальника

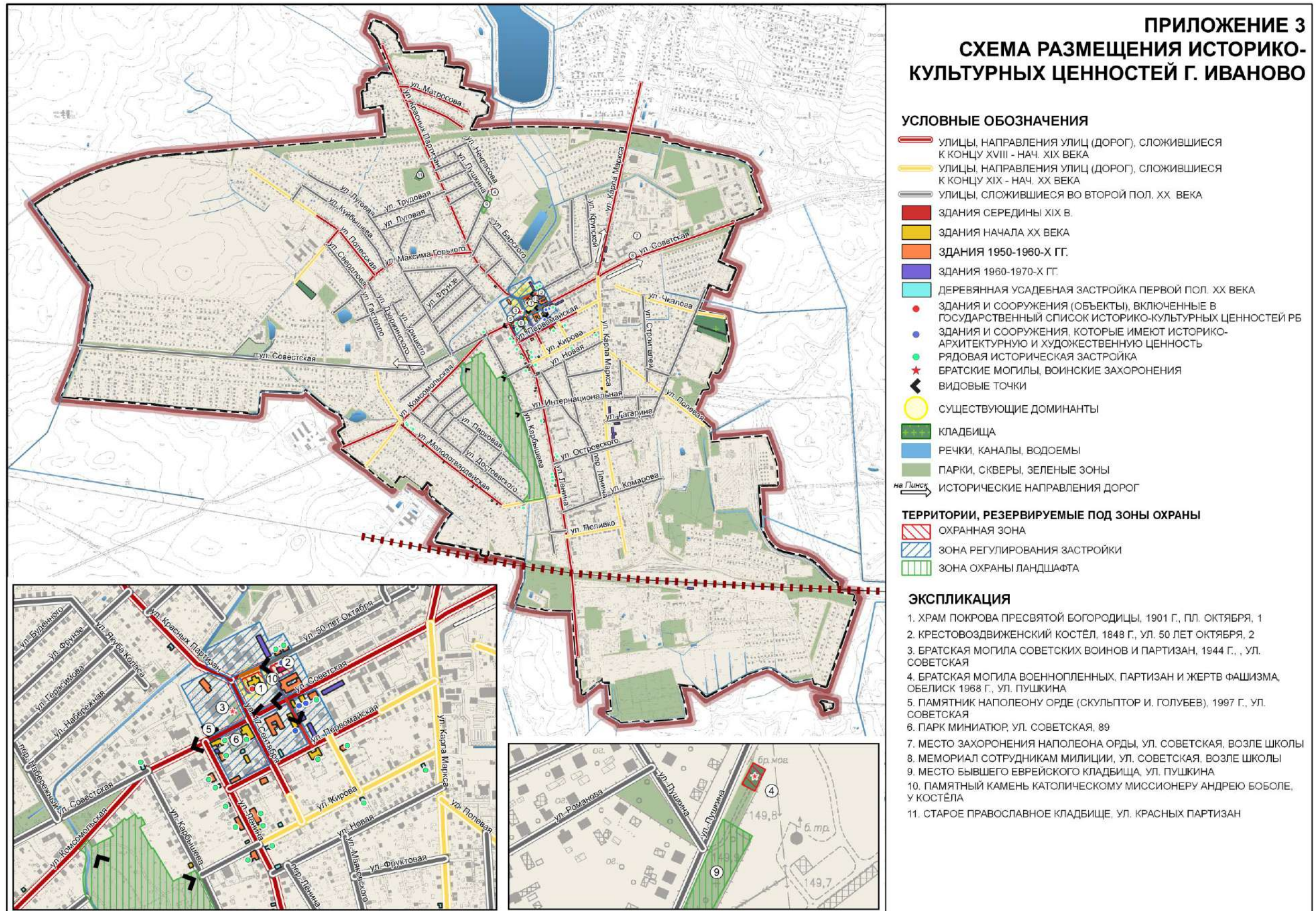


А.В.Трусов

Приложение 3.
Пералік гісторыка-культурных каштоўнасцей г.Іванава
(згодна з дзяржаўным спісам гісторыка-культурных каштоўнасцей
Рэспублікі Беларусь)

| № п/п | Шыфр | Назва | Датаванне | Месца знаходжання | Катэгорыя |
|-------|------------|--|-----------|---|-----------|
| 1 | 113Г000262 | Храм Пакрова Прасвятой Багародзіцы | 1901 год | г.Іванава, пл. Кастрычніка, 1 (інв. № 132/С-5486) | 3 |

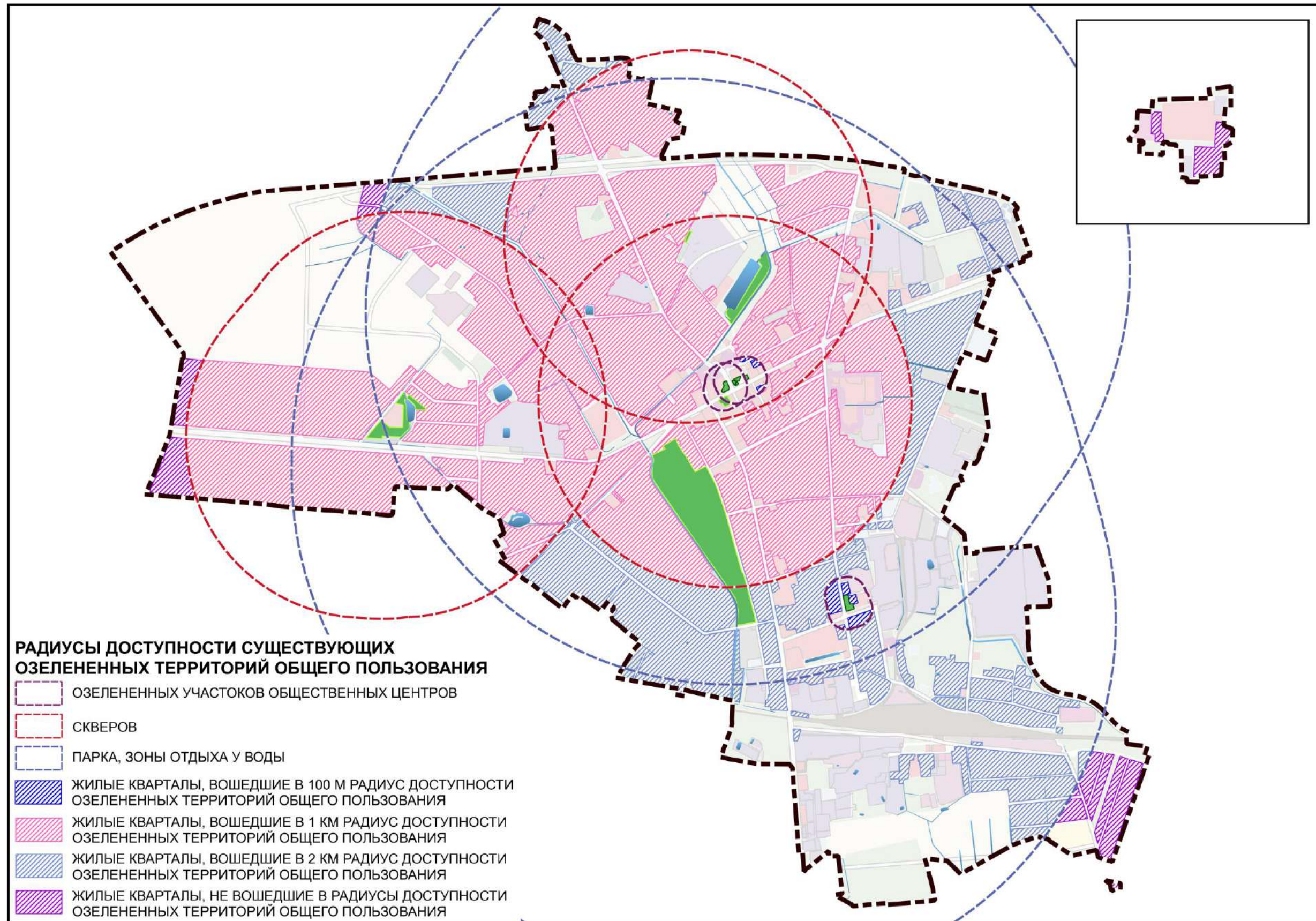
Приложение 4.
Схема размещения историко-архитектурных ценностей г.Иваново



**Приложение 5.
Перечень (реестр) существующих озелененных территорий общего пользования г.Иваново**

| № | Наименование | Идентификационный номер | Вид | Значение | Разновидность | Месторасположение | Кадастровый номер земельного участка | Шифр функциональной зоны по Генеральному плану | Площадь, га | Организация, осуществляющая содержание озелененной территории общего пользования (Принадлежность) | Баланс территории | Примечание |
|---|---|-------------------------|--|-----------|--|--|--------------------------------------|--|-------------|---|-------------------|---|
| 1 | Парк «Победы» | 1_1ПР-1 | парк | городское | многофункциональный | ул.Карбышева, ул.Комсомольская, ул.Космонавтов, ул.Молодогвардейская | не зарегистрирован | Р-1 | 19,48 | земли г.Иваново, Ивановский райисполком | не установлен | благоустроена: дорожки, велосипедная дорожка, детская площадка, танцплощадка, спортивная площадка, МАФ, скамейки, фонари, клумбы, мусорные урны |
| 2 | Мемориальный сквер «Братская могила №4581» | 2_1СП-2.3 | сквер | городское | мемориальный | ул.Пушкина | не зарегистрирован | П-2.3 | 0,10 | земли г.Иваново, Ивановский райисполком | не установлен | благоустроена: памятник, клумбы, дорожка |
| 3 | Сквер «Парк 3-го тысячелетия» | 3_1СП-1 | сквер | городское | для отдыха и прогулок | ул.Советская, ул.Каштановая | не зарегистрирован | Р-1 | 2,06 | земли г.Иваново, Ивановский райисполком | не установлен | частично благоустроена: дорожки |
| 4 | Сквер «Парк миниатюр утраченных достопримечательностей» | 4_1СО-1 | сквер | городское | декоративный | ул.Советская | не зарегистрирован | О-1 | 0,24 | земли г.Иваново, Ивановский райисполком | не установлен | благоустроена: дорожки, МАФ подсветка, муралы, информационные стенды |
| 5 | Сквер на пересечении ул.Карла Маркса и ул.Комарова | 5_1СЖ-10-2 | сквер | городское | жилого района | пересечение ул.Карла Маркса и ул.Комарова | не зарегистрирован | Ж-1, О-2 | 0,29 | земли г.Иваново, Ивановский райисполком | не установлен | благоустроена: дорожка, фонари, детская площадка, мусорные урны |
| 6 | Зона отдыха у воды на пруду Барского | 6_1ЗОР-1 | зона отдыха у воды | городское | зона отдыха у воды | ул.Северная, ул.Барского | не зарегистрирован | Р-1 | 1,86 | земли г.Иваново, Ивановский райисполком | не установлен | частично благоустроена: скамейки, лежаки, песочница, мусорные урны |
| 7 | Озелененная территория «Вечная Слава воинам Советской армии и партизанам» | 7_1ОЦО-1 | озелененный участок общественного центра | городское | озелененный участок общественного центра | ул.Советская | не зарегистрирован | О-1 | 0,16 | земли г.Иваново, Ивановский райисполком | не установлен | благоустроена: памятник |
| 8 | Озелененная территория «Площадь Октября» | 8_1ОЦТ-1 | озелененный участок общественного центра | городское | озелененный участок общественного центра | ул.Советская | не зарегистрирован | Т-1 | 0,15 | земли г.Иваново, Ивановский райисполком | не установлен | благоустроена: дорожки, лавочки, мусорные урны, фонари, клумбы, фонтан |

Приложение 6.
Схема доступности существующих озелененных территорий общего пользования г.Иваново



**Приложение 7.
Перечень (реестр) перспективных озелененных территорий общего пользования г.Иваново**

| № | Наименование | Идентификационный номер | Вид | Значение | Разновидность | Месторасположение | Кадастровый номер земельного участка | Шифр функциональной зоны по Генеральному плану | Площадь, га | Организация, осуществляющая содержание озелененной территории общего пользования (Принадлежность) | Баланс территории | Примечание |
|---|---|-------------------------|--------------------|-----------|-----------------------|---|--------------------------------------|--|-------------|---|-------------------|------------------|
| 1 | Бульвар по пер.50 лет Октября | 1_2БЖ-2 | бульвар | городское | бульвар | ул.Крупской, пер.50 лет Октября | не зарегистрирован | Ж-2 | 0,61 | земли г.Иваново, Ивановский райисполком | не установлен | не благоустроена |
| 2 | Сквер на пересечении ул.Комсомольской и ул.Советской | 2_2СР-1 | сквер | городское | для отдыха и прогулок | пересечение ул.Комсомольская и ул.Советская | не зарегистрирован | Р-1 | 0,43 | земли г.Иваново, Ивановский райисполком | не установлен | не благоустроена |
| 3 | Сквер по ул.Проектируемая №5 | 3_2СР-1 | сквер | городское | жилого района | ул.Проектируемая №5, ул.Южная | 123000000001000126 (частично) | Р-1 | 1,26 | ОАО «Снитово-Агро» | не установлен | не благоустроена |
| 4 | Зона отдыха у воды №1 по ул.Максима Горького | 4_2ЗОР-1 | зона отдыха у воды | городское | зона отдыха у воды | ул.Максима Горького | не зарегистрирован | Р-1 | 0,29 | земли г.Иваново, Ивановский райисполком | не установлен | не благоустроена |
| 5 | Зона отдыха у воды №2 по ул.Максима Горького | 5_2ЗОР-1 | зона отдыха у воды | городское | зона отдыха у воды | ул.Максима Горького | не зарегистрирован | Р-1 | 0,12 | земли г.Иваново, Ивановский райисполком | не установлен | не благоустроена |
| 6 | Зона отдыха у воды на пруду Барского (доосвоение) | 6_2ЗОР-1 | зона отдыха у воды | городское | зона отдыха у воды | ул.Северная, ул.Барского | не зарегистрирован | Р-1 | 2,08 | земли г.Иваново, Ивановский райисполком | не установлен | не благоустроена |
| 7 | Ботанический памятник природы местного значения «Ленинский лес» | 7_2ГЛР-3 | лес | городское | городской лес | автодорога М-10, ул.Берёзовая д.Лясковичи | 123083700001000126 | Р-3 | 26,54 | ГЛХУ «Пинский лесхоз» | не установлен | не благоустроена |
| 8 | Квартал леса №36 (частично) Ивановского лесничества ГЛХУ «Пинский лесхоз» | 8_2ГЛЛ-1 | лес | городское | городской лес | ул.Советская, автодорога М-10 | 123083700001000121 | Л-1 | 3,82 | ГЛХУ «Пинский лесхоз» | не установлен | не благоустроена |

Приложение 8.
Схема доступности перспективных озелененных территорий общего пользования г.Иваново

